

**Сибирский федеральный округ:
анализ социально-экономических процессов в 1990-2011 гг.¹**

Ефимов В.С., Ефимов А.В.

1. Введение

Вопросы экономического развития России и одного из важнейших ее «активов» Сибири являются актуальными в настоящее время и их актуальность будет только возрастать. Изучение динамики социально-экономических изменений территории необходимо, в первую очередь, для понимания сложившейся ситуации и принятия эффективных управленческих решений, разработки стратегий и программ развития регионов.

В период 1960-1980-х гг. прошлого столетия развитие Сибири было важнейшей государственной задачей Советского Союза: разработка новых газовых, нефтяных, рудных и угольных месторождений; строительство Байкало-Амурской железнодорожной магистрали и развитие сети региональных аэропортов; строительство крупнейших ГЭС и развитие цветной металлургии; ускоренное развитие городской и производственной инфраструктуры и сибирских городов – все это обеспечивалось гигантскими государственными инвестициями, массовым притоком населения на масштабные стройки, работы на рудниках и заводах, в научных учреждениях и вузах. Этот период был самым масштабным и значимым в истории освоения Сибири.

В период перестройки в российской и сибирской экономике произошел распад сложившихся экономических связей, значительно уменьшился государственный заказ для предприятий оборонного профиля, большая часть предприятий оказались без оборотных средств – все это привело к значительному уменьшению российского ВВП. Начавшиеся восстановительные процессы в середине 1990-х гг. были остановлены экономическим кризисом 1998 г.

Послекризисный рост, происходивший на волне импортозамещения и снижения рублевой стоимости продукции, был усилен мировым ростом цен на нефть, газ и металлы. При этом ежегодный рост ВВП России достигал 6-7 % – страна вошла в «благополучные» 2000-е гг., начали обсуждаться стратегии развития Сибири и Дальнего Востока, был расконсервирован ряд значимых еще советских проектов в области транспортной инфраструктуры, освоения новых сибирских месторождений, строительства крупных ГЭС и промышленных предприятий. Все это сформировало впечатление о возрождении «Восточного вектора» развития России, интенсивного развития экономики и социальной сферы сибирских и дальневосточных регионов.

Вопросы социальных и экономических изменений в сибирских регионах исследовались в работах ведущих российских ученых Аганбегяна А.Г., Грандберга А.Г., Иноземцева В.Л., Кулешова В.В., Крюкова В.А., Селиверстова В.Е. и др. [9, 10], проблемы экономического развития Сибири, сибирских регионов и городов обсуждались в работах [2-4, 7, 11], вопросы стратегического планирования, возможных сценариев развития Сибири и сибирских регионов представлены в работах [1, 5, 6, 8].

В настоящее время территория Сибири обладает огромным ресурсным потенциалом: здесь находится 85 % общероссийских запасов свинца и платины; 80 % – угля и молибдена; 71 % никеля; 69 % меди; 44 % серебра; 40 % золота и многое другое.

Социально-экономическая трансформация 1990-х гг. привела к развалу Советского Союза, что негативно отразилось на возможностях развития Сибири. К началу 1990-х гг. на территории Сибирского федерального округа проживало 21,1 млн. чел. – 14,3 % от российского населения, при этом для СФО были характерны следующие социально-экономические характеристики: инвестиции в развитие составляли 36,9 млрд. руб. – 14,8 % от общероссийских инвестиций; внутренние затраты на научные исследования и разработки

¹ Опубликовано – Ефимов В.С., Ефимов А.В. Сибирский федеральный округ: анализ социально-экономических процессов в 1990-2011 гг. / Вестник НГУЭУ. №3. 2013. // Новосибирск: НГУЭУ, 2013. С.10-25.

достигали 428,7 млрд. руб. (1994 г.) – 8,33 % от общероссийских затрат; среднедушевые доходы жителей СФО составляли 95,7 % (1995 г.) от доходов среднестатистического россиянина – 494 тыс. руб.; численность бедных² составляла 6,9 млн. чел. (1995 г.) – 18,7 % от общероссийского числа; уровень преступности несколько превышал средние российские показатели – 1462 преступления на 100 тыс. чел. населения, что составляло 117,6 % от среднероссийского значения в 1990 г.

Для более глубоко понимания современной ситуации Сибири был проведен сравнительный анализ изменений социально-экономической ситуации СФО³ и ряда ведущих сибирских регионов в последние 20 лет. Использовались две группы показателей, отражающих существенные характеристики экономической и социальной ситуации сибирской территории:

1. Экономические показатели: валовой региональный продукт; объемы экспортной продукция; объемы инвестиций в основной капитал; объемы внутренних затрат на исследования и разработки.

2. Социальные показатели: общая численность населения; уровень доходов на душу населения; уровень бедности – доля населения с доходами ниже прожиточного минимума; уровень образованности – доля населения с высшим образованием среди занятых в экономике; уровень смертности по социальным причинам (самоубийства, отравления алкоголем); уровень преступности – число преступлений на 100 тыс. населения; уровень «особых» преступлений – число преступлений на 100 тыс. населения, связанных с преступлениями против личности.

Задача состоит в том, чтобы представить общую картину изменений ситуации СФО и ведущих регионов Сибири в координатах общероссийских показателей, при этом акцент сделать на устойчивых, длинных трендах.

Для анализа использовались официальные данные Росстата, которые позволяют увидеть картину в целом; специально выделялись длинные тенденции за период 10-20 лет, характеризующие складывающиеся тренды, а не локальные всплески, связанные с изменением внешней конъюнктуры или методики сбора статистических данных. При этом проводилось сравнение со среднероссийскими показателями, что позволяло увидеть особенности изменений для Сибири и сибирских территорий. Например, существуют общие для страны тенденции – сокращение численности населения или рост внутреннего валового продукта, и все это проявляется в Сибири. Если пересчитать показатели Сибири относительно среднероссийских данных, видно – является ли Сибирь территорией развития или находится в общем потоке изменений в стране, или отстает от «новых лидеров».

2. Сравнительный анализ показателей экономического развития: СФО и сибирские регионы

Рассмотрим результаты анализа ситуации в СФО и ведущих сибирских регионах (Красноярский край, Новосибирская область, Томская область) в период 1997–2010 гг. по следующим социально-экономическим показателям: валовой региональный продукт (ВРП); объем экспортной продукции; объем инвестиций в основной капитал; объем внутренних затрат на исследования и разработки.

Валовой региональный продукт

Валовой продукт – это вся продукция, которая производится в стране или в регионе, объем валового продукта характеризует экономический потенциал страны. В России с 1998 по 2010 год произошел рост валового продукта в 16,6 раза, с 2,3 трлн. руб. в 1998 году до 37,4 трлн. руб. в 2010 году. При этом рост валового продукта в Сибирском федеральном округе происходил более низкими темпами и за этот период составил 13,6 раза.

² Численность населения с доходами ниже прожиточного минимума.

³ В состав Сибирского федерального округа входят Алтайский, Забайкальский и Красноярский края, Иркутская, Кемеровская, Новосибирская, Омская и Томская области, Республики Алтай, Бурятия, Тыва и Хакасия.

На рисунке представлены значения валового продукта СФО и сибирских регионов в отношении к объему валового продукта страны.

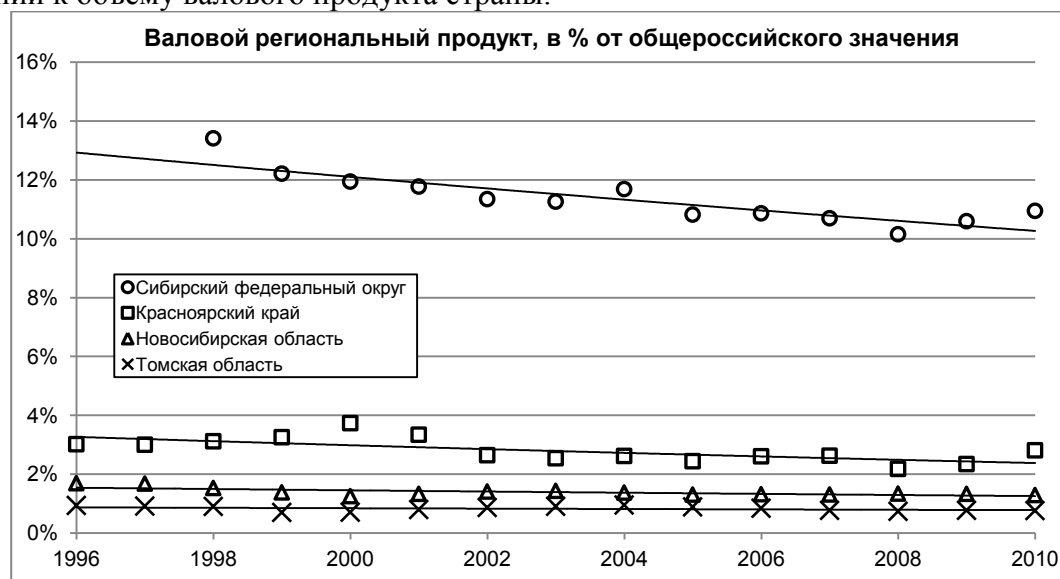


Рисунок 1 – Доля Сибирского федерального округа и сибирских регионов в валовом продукте России (значения для России приняты за 100%)⁴

В прошедшие 15 лет происходило снижение вклада Сибири в валовой продукт страны с 13,4 % в 1998 году до 10,9 % в 2010 году. Вклад индустриального лидера Сибири – Красноярского крае в продукт страны уменьшился на 10 %, с 3,12 % в 1998 году до 2,81 % в 2010 году.

Объемы экспортной продукции

Показатель экспорта указывает на конкурентоспособность производимой продукции, даже если это не высокотехнологичные продукты, а природные ресурсы. Конкретные значения экспорта зависят от конъюнктуры мировых цен, динамики экономического роста ведущих мировых потребителей и могут существенно меняться даже в течение одного года.

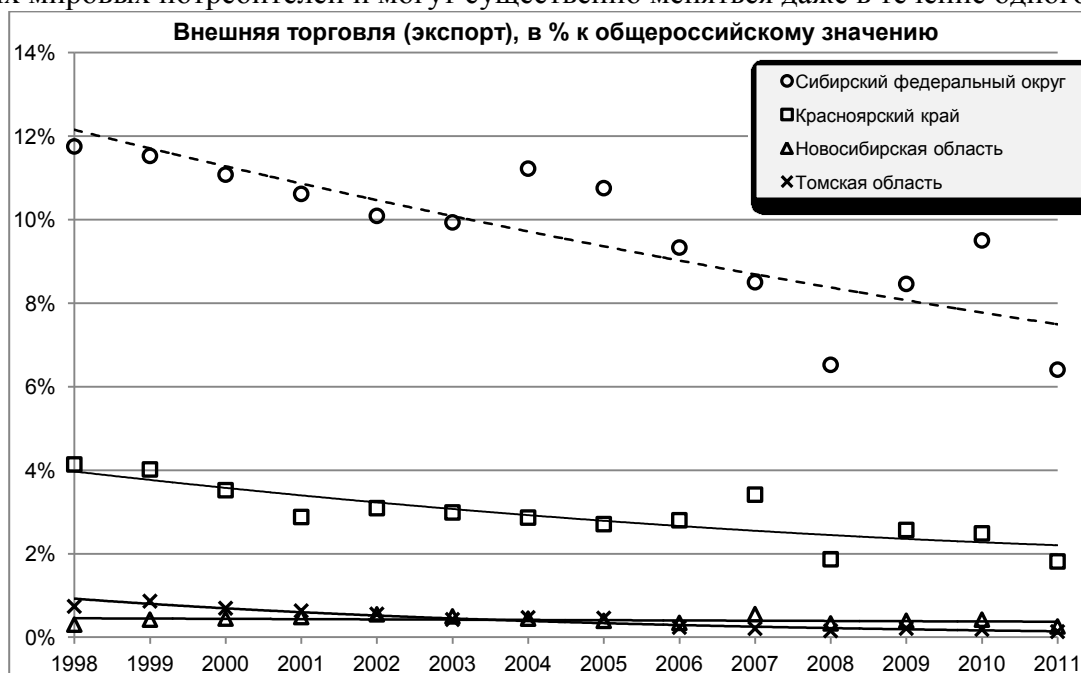


Рисунок 2 – Доля Сибирского федерального округа и сибирских регионов в общем объеме экспорта России (значения для России приняты за 100%)⁵

⁴ Расчеты выполнены авторами с использованием данных Росстата <http://www.gks.ru/>

⁵ Расчеты выполнены авторами с использованием данных Росстата <http://www.gks.ru/>

Из рисунка 2 видно, что в прошедшие 14 лет происходило снижение вклада Сибири в экспортные потоки страны с 11,8 % в 1998 году до 6,4 % в 2011 году. При этом ежегодное снижение составляло в среднем 0,38 %. Вклад Красноярского края в экспорт страны уменьшился на 56,1 %, с 4,14 % в 1998 году до 1,82 % в 2011 году. Ежегодное снижение вклада края в российский экспорт составляло в среднем по 4 %. (Важно отметить, что снижение объемов экспорта сибирской продукции обусловлено в первую очередь перерегистрацией крупных ресурсодобывающих компаний в столичных центрах, что привело к снижению налоговых поступлений в региональные бюджеты).

Инвестиции в основной капитал

Инвестиции в основной капитал – это «предстоящее» развитие; высокие объемы инвестиций в транспортную и производственную инфраструктуру, в технологии и оборудование дадут эффекты роста экономики через 3-5 лет.

За прошедшие 12 лет инвестиции в основной капитал в России выросли в 9,3 раза, с 1,17 трлн. руб. в 2000 году до 10,77 трлн. руб. в 2011 году. Инвестиции в СФО за этот же период выросли в 12,3 раз с 98 млрд. руб. в 2000 году до 1,21 трлн. руб. в 2011 году.

На рис. 3 отображена динамика изменения доли инвестиций в основной капитал от общероссийского значения за период 1990-2011 гг.



Рисунок 3 – Динамика инвестиций в основной капитал в СФО и сибирских регионах, в % от общероссийских показателей (значения для России приняты за 100%)⁶

Анализ длинных трендов показывает, что относительная величина инвестиций в сибирскую экономику имеет отрицательную динамику, они составляют все меньшую долю в общероссийских инвестициях.

Доля российских инвестиции в экономику Сибири за прошедшие 22 года сократилась в 1,3 раза, если в 1990 году они достигали 14,8 % от общероссийского объема инвестиций, то в 2011 году – всего 11,3 %. Это означает, что шансы Сибири сделать рывок и стать экономическим лидером России практически нереализуемы.

Затраты на научные исследования и разработки

Производство знаний, которое включает новые научные открытия, модели, инженерно-технические решения и технологии, является основой инновационной экономики и

⁶ Расчеты выполнены авторами с использованием данных Росстата <http://www.gks.ru/>

обеспечивает технологическое развитие страны, региона, бизнеса. Увеличение затрат на исследования и разработки – это показатель вхождения территории в новый постиндустриальный уклад, формирования сектора инновационной экономики.

В России за последние 14 лет внутренние затраты на исследования и разработки увеличились в 24,3 раза, с 25,1 млрд. руб. в 1998 г. до 610,0 млрд. руб. в 2011 г. В СФО внутренние затраты на исследования и разработки увеличились в 22,8 раза, с 1,8 млрд. руб. в 1998 г. до 40,7 млрд. руб. в 2011 г.



Рисунок 4 – Затраты на исследования и разработки в СФО и сибирских регионах, в % от общероссийских показателей (значения для России приняты за 100%)⁷

Анализ трендов за 18 лет показывает, что относительная величина вложений в сибирскую науку имеет отрицательную динамику, они составляют все меньшую долю в общероссийских вложениях. Если в 1994 году они достигали 8,3 % от общероссийского объема затрат, то в 2011 году – всего 6,8 %. Аналогичные сокращения происходили в Новосибирской области – с 3,0 % в 1994 году до 2,4 % в 2011 году.

Для сравнения в г. Москва в 1994-2011 гг. наблюдалось увеличение доли затрат на исследования и разработки, которое составило 4,8 процентных пункта, с 31,1 % (1994 г.) до 35,9 % (2011 г.).

3. Сравнительный анализ показателей социального развития: СФО и сибирские регионы

Важным показателем социального развития является сохранение/увеличение численности населения и повышение качества жизни. Качество жизни может быть оценено при помощи следующих статистических показателей: уровень доходов населения; уровень бедности – доля населения с доходами ниже прожиточного минимума; уровень смертности по социальным причинам; уровень преступности. Сохранение численности населения, рост доходов, сокращение доли населения, живущего за чертой бедности, сокращение смертности от отравления алкоголем и самоубийств, снижение преступности – эти показатели указывают

⁷ Расчеты выполнены авторами с использованием данных Росстата <http://www.gks.ru/>

на положительную динамику социального развития территории и позволяют делать оптимистичные прогнозы в отношении ее будущего.

Общая численность населения

В последние 22 года произошло сокращение общей численности населения России на 3,5 %: со 148,0 млн чел. в 1990 г. до 142,9 млн чел. в 2011 г. При этом численность населения СФО уменьшилась на 8,8 %, с 21,1 млн. чел. в 1990 г. до 19,3 млн. чел. в 2011 г. Анализ динамики населения Сибири по отношению к общему числу жителей страны не показывает катастрофических результатов – сокращение происходит, но доля сибиряков в общем населении России за прошедшие 20 лет сократилась всего на 0,8 процентных пунктов, с 14,3% в 1990 году до 13,5% в 2011 году. При этом в последние 5 лет даже фиксируется рост численности населения в Новосибирской и Томской областях, соответственно, на 31,6 тыс. чел. (1,2 %) и 28,4 тыс. чел. (2,7 %).

Доходы населения

Начиная с 1990 года доходы россиян в рублевых показателях ежегодно увеличивались, исключением не стал даже кризисный 1998 год. При этом цены могли расти, гораздо быстрее доходов населения, и покупательная способность населения могла снижаться до минимального уровня, но факт остается фактом: в 1995 г. ежемесячный среднедушевой доход россиянина составлял 500 руб., а в 2011 г. он достиг значения 20,7 тыс. руб. В 2011 г. среднемесячные душевые доходы в Сибирском федеральном округе составляли – 16,6 тыс. руб.

Проживание в Сибири, в условиях недостаточно сформированной транспортной и социальной инфраструктуры, требует больших ресурсов для жизнеобеспечения и деятельности. Это означает, что доходы сибиряков должны быть выше, чем в средней полосе или юге России, они должны компенсировать дополнительные издержки, связанные с холодным климатом, транспортной удаленностью, более высокими ценами на продукты питания и предметы домашнего пользования. Однако расчеты показывают, что в последние 22 года доходы сибиряков в среднем ниже, чем у среднестатистического россиянина, и разница в доходах продолжает увеличиваться.

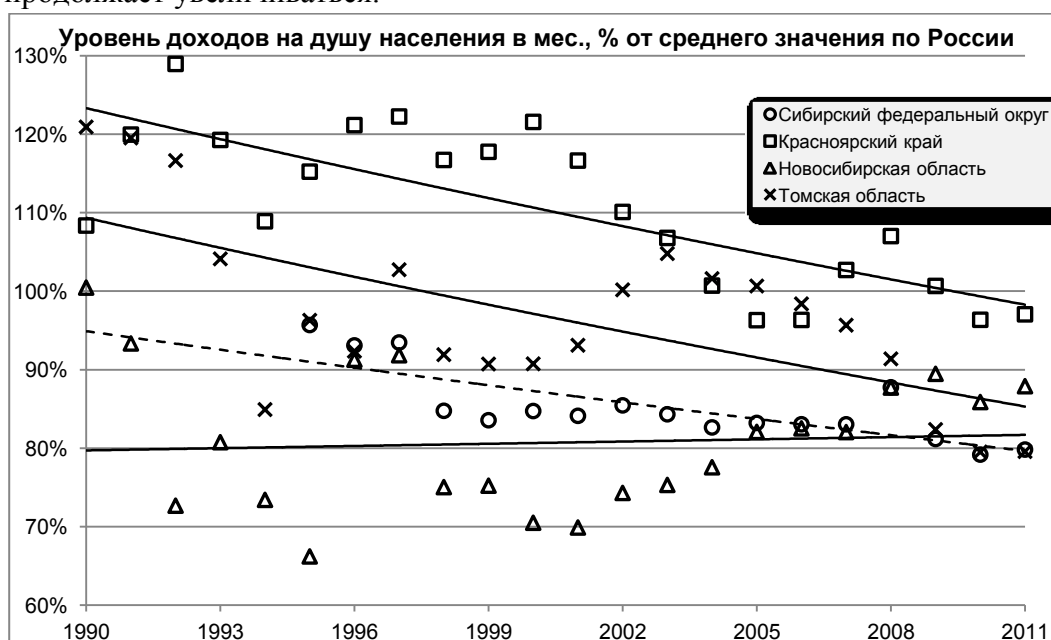


Рисунок 5 – Динамика доходов населения СФО и сибирских регионов, в % от общероссийских показателей (значения для России приняты за 100%)⁸

⁸ Расчеты выполнены авторами с использованием данных Росстата <http://www.gks.ru/>

В начале 90-х годов разница в доходах сибиряков и россиян была еще результатом советской политики развития Сибири – в Томской области и Красноярском крае величина доходов превышала среднероссийские значения на 20 %. При этом в 1990-1992 годах сформировался негативный тренд снижения уровня доходов сибиряков в сравнении с доходами среднестатистического жителя России. Значения доходов жителей Сибирского федерального округа в 1995 году были ниже среднероссийских на 4,3 %. Этот негативный тренд сохранялся следующие 17 лет и к 2011 году доходы сибиряков стали на 20 % ниже, чем доходы среднего россиянина.

В целом уменьшение среднедушевых доходов в СФО относительно среднероссийских показателей составило 15,9 процентных пункта – с 95,7 % (1995 г.) до 79,8 % (2011 г.).

Сибирь за чертой бедности

Население округа или региона, денежные доходы которого ниже величины прожиточного минимума, принято считать находящимся за чертой бедности. Численность населения с доходами ниже прожиточного минимума, является одним из важнейших показателей уровня жизни населения и показателем социальной дифференциации в обществе. В среднем в России за период 1995-2010 гг. произошло уменьшение доли бедных почти в 2 раза, с 24,8 % (1995 г.) до 12,7 % (2011 г.).



Рисунок 6 – Доля населения с денежными доходами ниже величины прожиточного минимума, в % от общей численности населения региона⁹

В целом во всех сибирских регионах, Сибири и России наметился тренд на снижение доли бедных в общей численности населения, но темпы снижения для каждого региона оказались свои. В 1995 году доля бедных в Сибири составляла 32,8%, что в 1,32 раза превышало среднероссийские показатели бедности – 24,8%.

В дальнейшем динамика роста и снижения доли бедных в Сибири и сибирских регионах соответствовало структуре общероссийских изменений. При этом доля бедных в Сибири всегда были выше среднероссийских значений: в 2000 году уровень бедности в Сибири составлял 41,6%, а в России – 29,0%; в 2005 годы в Сибири – 21,6%, а в России – 17,7%; в 2011 годы в Сибири – 17,4%, а в России – 12,7%. При этом в 2011 году доля бедных в Сибири в 1,4 раза превышала долю бедных в России.

⁹ Расчеты выполнены авторами с использованием данных Росстата <http://www.gks.ru/>

Неожиданным оказался факт, что в Красноярском крае и Томской области в 2008-2010 годах наблюдался рост доли бедных при продолжающемся сокращении бедных в России.

Смертность населения по социальным причинам

Смертность по внешним причинам является показателем социального неблагополучия. В статистике смертность по внешним причинам включает смертность от 16 возможных причин, основными из которых являются: самоубийства, несчастные случаи на транспорте, отравления алкоголем. Всего от внешних причин в России в 2012 году погибло 178,8 тыс. чел.: в результате самоубийств погибло 28,9 тыс. чел.; отравилось алкоголем 10,0 тыс. чел.

Рост смертности, связанной с самоубийствами, отравлением алкоголем – это показатель социального кризиса, в котором находится общество и государство. В России показатель смертности по социальным причинам (самоубийства, отравления алкоголем) изменился от 37,4 случаев на 100 тыс. населения в 1990 году до 79,9 случаев в кризисном 1994 году и 69,4 случаев на 100 тыс. населения в благополучном 2002 году. В 2012 году в России уровень смертности по социальным причинам составлял – 27,2 чел. на 100 тыс. населения. Причем самое большое число смертей по социальным причинам – самоубийства, случайные отравления алкоголем – зафиксировано в Сибирском федеральном округе – 40 смертей на 100 тыс. населения, что почти в 1,5 раза превышает среднероссийские показатели. Увеличение за последние 22 года, с 1990 г. по 2012 г. составило 30,0 процентных пунктов – с 117,1 % (1990 г.) до 147,1 % (2012 г.).

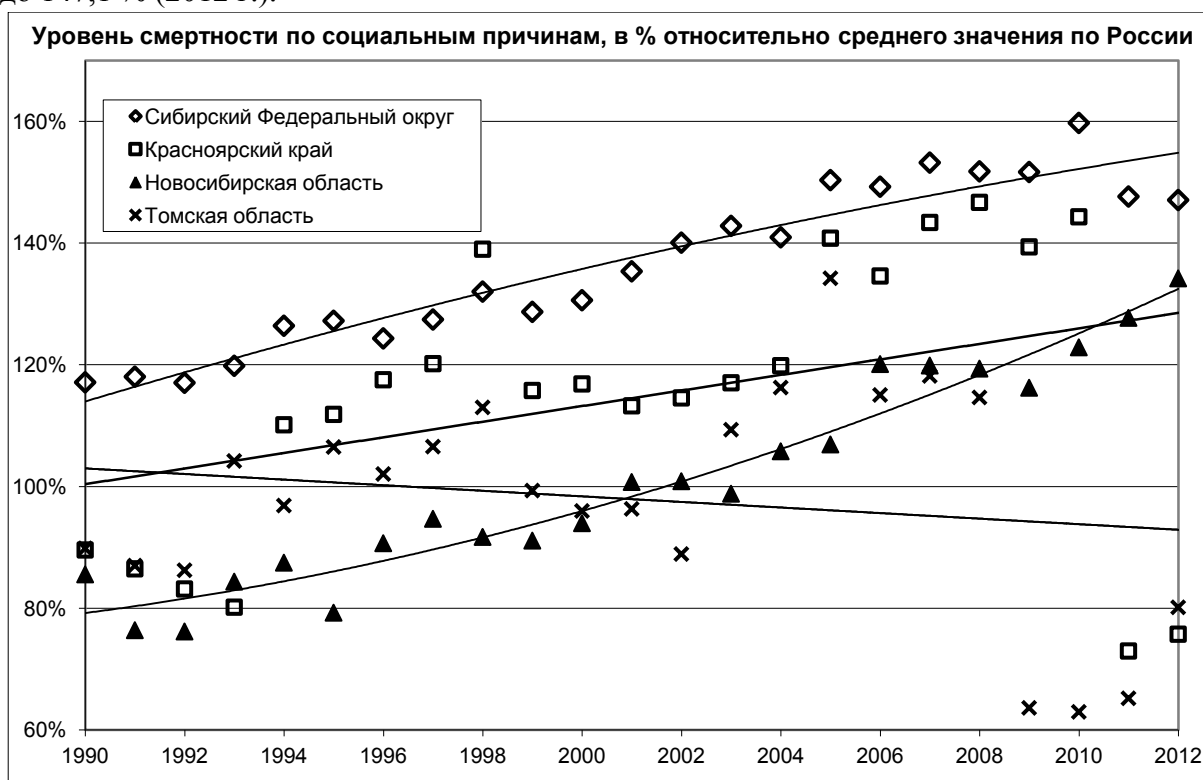


Рисунок 7 – Смертность по социальным причинам (самоубийства, отравления алкоголем) в СФО и сибирских регионах, в % от общероссийских показателей (значения для России приняты за 100%)¹⁰

В начале 90-х годов Красноярский край, Новосибирская и Томская область – это благополучные регионы, смертность по социальным причинам в них на 10-15 % ниже, чем в среднем по России. Но уже к 1994 году Красноярский край достигает среднероссийских показателей, Новосибирская область делает это в 2001 году.

¹⁰ Расчеты выполнены авторами с использованием данных Росстата <http://www.gks.ru/>

Наблюдается стабильный рост смертности по причинам социального неблагополучия, показатели которой к 2011-2012 г. превышают среднероссийские показатели на 47 % в целом по Сибирскому федеральному округу. Удивительными являются показатели Томской области и Красноярского края, в которых в 2009-2012 годах произошло резкое снижение смертности по социальным причинам – почти в 2-3 раза. Детальный анализ показывает, что это связано в первую очередь с резким 4-5 кратным снижением смертности от отравления алкоголем в 2009-2012 году в Томской области и снижением более чем в 20 раз в Красноярском крае¹¹.

Уровень образованности населения

Сибирь известна в России и в мире как место ссылки политических и уголовных преступников. С другой стороны в Сибири были созданы современные города, открыты университеты, существует своя академия наук (Сибирское отделение Российской академии наук). Сибирь стала современным макрорегионом с развитой системой образования, социальной и культурной инфраструктурой.

В последние 20 года в России наблюдался рост числа людей, получивших высшее образование: в 1992 г. доля людей с дипломами вузов составляла 16,2 % среди занятых в экономике; к 2011 г. это значение увеличилось до 29,5 %. При этом самый низкий уровень людей с высшим образованием, занятых в экономике в 2011 г., зафиксирован в Сибирском федеральном округе – 25,4 %.

Тем не менее, в период 1992-2011 гг. в Сибири наблюдался рост доли образованных людей: в 1992 году доля образованных людей в экономике СФО составляла 13,7 %, а к 2011 году увеличилась до 25,4 %; доля дипломированных специалистов в экономике в 1992 г. в Красноярском крае составляла 13,8 %, в Новосибирской области – 15,5 %, в Томской области – 19,3 %. В 2011 году их доля увеличилась, соответственно, до 25,4 %, 29,7 %, 32,0 %.

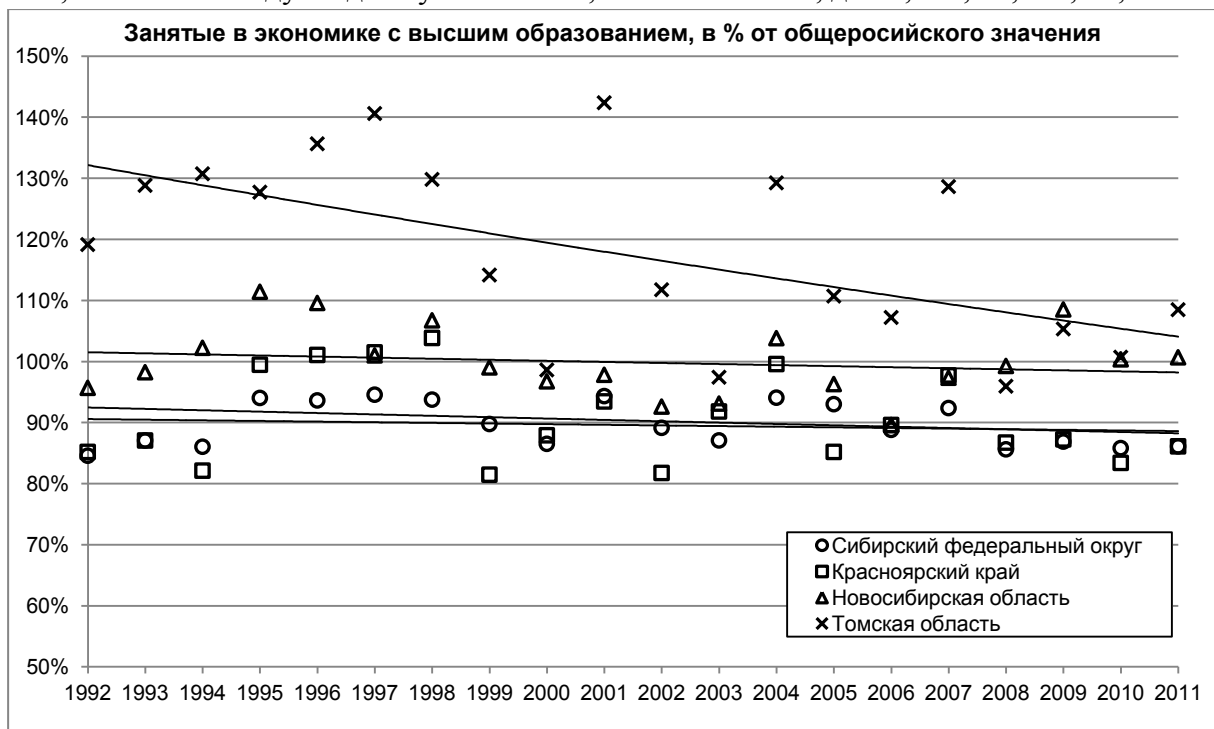


Рисунок 8 – Доля населения с высшим образованием среди занятых в экономике, в % от среднероссийских значений (значения для России приняты за 100%)¹²

¹¹ Если это не статистическая ошибка или новая методика сокрытия смертности по данным причинам, то можно говорить об очень важном опыте Томской области и Красноярского края по снижению смертности от алкогольных отравлений.

¹² Расчеты выполнены авторами с использованием данных Росстата <http://www.gks.ru/>

При этом рост доли образованных людей в Сибири отставал от средних для России значений. В целом уровень образованности сибиряков – доля людей с высшим образованием, занятых в экономике (данные по СФО) – сохраняется на одном уровне и близок к 90 % от среднего для России значения.

Значительное падение уровня образованности наблюдается в Томской области, где уровень образованности в 1990-1994 годах составлял 120-130 % от российских значений, а в 2010-2011 годах снизился до 100,7-108,5 %. Это может указывать на значительный поток «интеллектуальной эмиграции» из Томской области, когда образованные люди переезжают на постоянное место жительства в другие страны и регионы.

Уровень преступности

В целом в России достаточно высокий уровень преступности, в сравнении с развитыми странами Европы. В 1990 году в России было зарегистрировано 1243 преступления на 100 тыс. населения, максимальное число преступлений было зафиксировано в 2006 году – 2706 преступлений на 100 тыс. населения, в 2011 году этот показатель составил 1682 преступления на 100 тыс. населения.

В СФО уровень преступности за последние 22 года вырос в 1,5 раза с 1462 преступлений 100 тыс. населения в 1990 г. до 2176 преступлений 100 тыс. населения в 2011 г.

Анализ ситуации последних десятилетий показывает, что Сибирь остается зоной повышенной преступности. Средние значения уровня преступности в 1990-2011 гг. в Сибирском федеральном округе на 22 % выше среднероссийских значений.

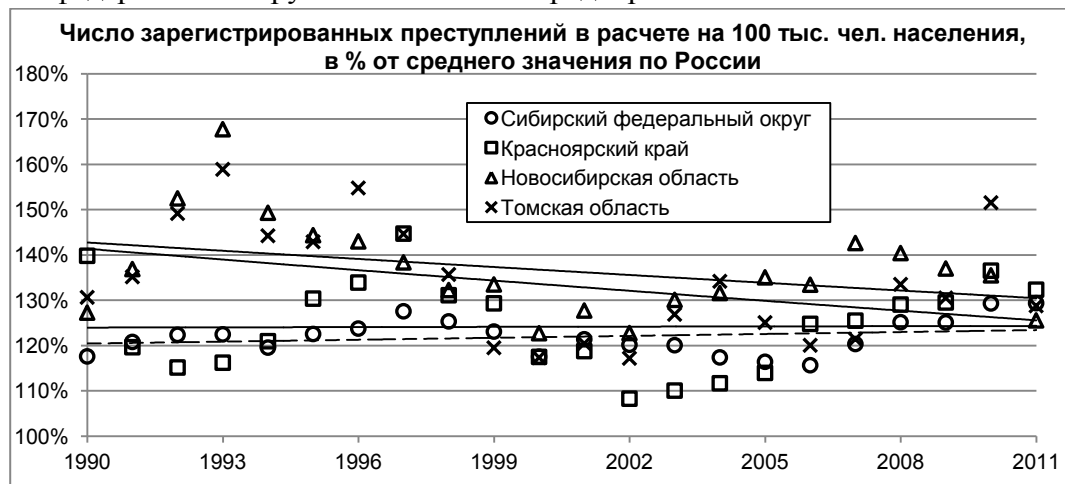


Рисунок 9 – Уровень преступности в СФО и сибирских регионах в сравнении со средними значениями для России (значения для России приняты за 100%)¹³

Тревожным сигналом является рост уровня преступности в СФО, Красноярском крае, Новосибирской и Томской областях в период 2007-2011 годы, в отношении к среднероссийским значениям. Более того, в 2010 году Томская область стала абсолютным лидером по уровню преступности среди регионов Российской Федерации, перехватив эту позицию у Пермского края, который занимал ее в 2009 году, а в 2011 по этому показателю лидировал Забайкальский край. При этом в 2009-2011 гг. среди федеральных округов по уровню преступности Сибирский федеральный округ занимает 1 место.

Уровень «особых» преступлений

Преступления против общества и человека – являются одними из самых серьезных, но есть отдельная группа «особых» преступлений, которые связаны с риском для жизни и здоровья потерпевшего. В группу «особых» преступлений мы включили следующие

¹³ Расчеты выполнены авторами с использованием данных Росстата <http://www.gks.ru/>

категории из официальной статистики: убийство и покушение на убийство; умышленное причинение тяжкого вреда здоровью; изнасилование и покушение на изнасилование; разбой.

В последние 12 лет наблюдался общий тренд снижения числа «особых» преступлений в России, с 88 преступлений на 100 тыс. населения в 2000 году, до 54 преступлений на 100 тыс. населения в 2011 году. При этом локальный максимум «особых» преступлений был зафиксирован в 2005 году – 110 преступлений на 100 тыс. населения. В целом показатель уровня «особых» преступлений уменьшался и в Сибирском федеральном округе – с 125 преступлений на 100 тыс. населения в 2000 году до 89 преступлений в 2011 году.

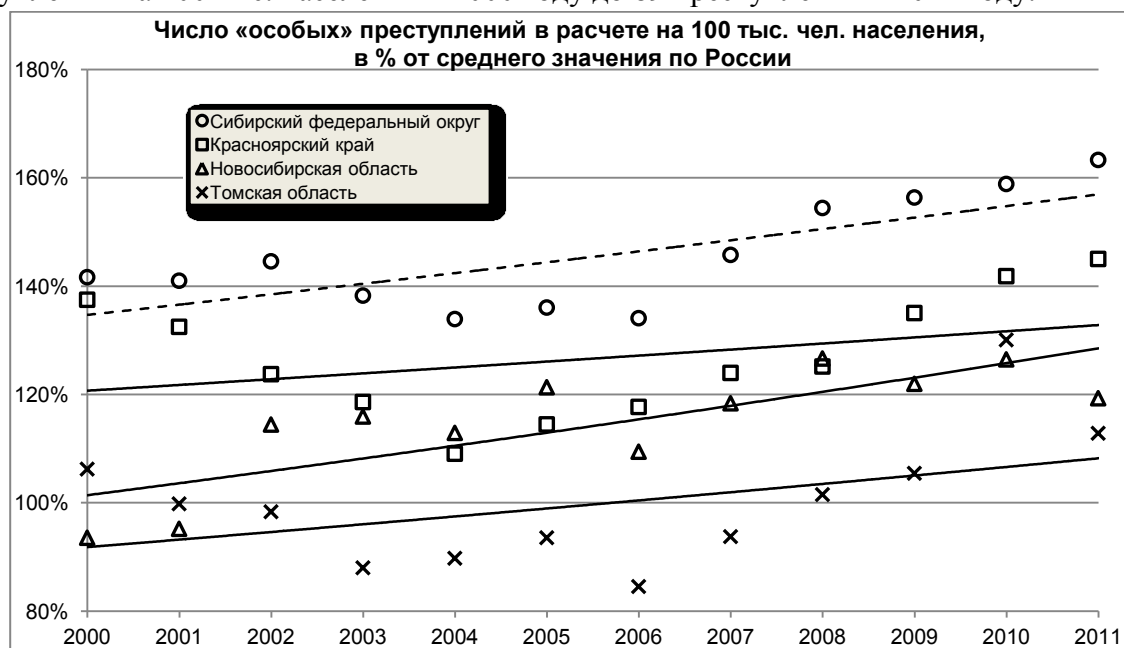


Рисунок 10 – Число «особых» преступлений в расчете на 100 тыс. чел. населения, в % от среднего значения по России (значения для России приняты за 100 %) ¹⁴

Анализ данных по «особым» преступлениям в сравнении со среднероссийскими показателями указывает на значительный рост уровня «особых» преступлений в Сибири, который в 2000-2011 годах на 30-60 % превышал среднероссийские значения. При этом в период с 2006 по 2011 год произошел рост уровня «особых» преступлений в сопоставлении со среднероссийскими значениями: в СФО – с 134,1 % до 163,3 % (на 29,2 процентных пункта); в Красноярском крае – с 117,7% до 145,1 % (на 27,4 процентных пункта); в Новосибирской области – с 109,5 % до 119,3 % (на 9,8 процентных пункта); в Томской области – с 84,6 % до 112,9 % (на 28,3 процентных пункта).

4. Выводы

Для того чтобы обобщить все вышесказанное и сложившуюся в Сибири ситуацию, была построена таблица, в которой сделано качественное описание ситуации Сибири и оценены возможные последствия.

| | Показатель | Процессы в Сибири | Комментарий |
|----|------------------------------|---|--|
| 1. | Валовой региональный продукт | Устойчивый тренд – снижение экономического значения Сибири для России | Снижение вклада Сибири в общероссийский валовой продукт за прошедшие 14 лет составило 2,5 процентных пункта, с 13,4 % в 1998 году до 10,9 % в 2010 году. |
| 2. | Экспортная продукция | Устойчивый тренд – снижение вклада Сибири в российский экспорт | Снижение вклада Сибири в российский экспорт за прошедшие 14 лет составило 5,4 процентных пункта, с 11,8 % в 1998 году до 6,4 % в 2011 году |

¹⁴ Расчеты выполнены авторами с использованием данных Росстата <http://www.gks.ru/>

| | | | |
|-----|---|---|---|
| 3. | Население Сибири | Незначительное снижение доли сибиряков в общей численности населения России | Доля сибиряков в населении России за прошедшие 22 года уменьшилась на 0,8 процентных пункта, с 14,3 % в 1990 году до 13,5 % в 2011 году. При этом в последние 5 лет фиксируется рост численности населения в Новосибирской и Томской областях. |
| 4. | Объем инвестиций | Снижение доли инвестиций в экономику Сибири в общем объеме инвестиций в России | Доля российских инвестиций в экономику Сибири за прошедшие 22 года сократилась в 1,3 раза, с 14,8 % в 1990 году до 11,3 % в 2011 году |
| 5. | Внутренние затраты на исследования и разработки | Снижение доли финансирования науки в Сибири в общем объеме российских расходов на исследования и разработки | Доля финансирования науки в Сибири в общем объеме российских расходов на исследования и разработки в последние 18 лет сократилась на 1,5 процентных пункта, с 8,3 % в 1994 году до 6,8% в 2011 году. Аналогичные сокращения произошли в Новосибирской области – с 3,0 % в 1994 году до 2,4 % в 2011 году |
| 6. | Уровень доходов на душу населения | Снижение доходов на душу населения в Сибири в сравнении с доходами среднестатистического жителя России | В течение 17 лет наблюдается снижение уровня доходов сибиряков в сравнении с доходами среднестатистического жителя России: в 1995 году доходы жителей СФО были ниже среднероссийских на 4,3 %, а в 2011 году ниже уже на 20,2 % |
| 7. | Доля населения с доходами ниже прожиточного минимума | Доля бедных в Сибири оказывается выше среднероссийских показателей, при этом сохраняется общий тренд снижения доли бедных в России и в Сибири | В течение 17 лет наблюдается снижение доли бедных в России и Сибири. Но при этом доля бедных в Сибири всегда была выше среднероссийских показателей: в 2000 году доля бедных в Сибири составляла 41,6%, а в России – 29,0%; в 2011 году в Сибири – 17,7%, а в России – 12,7%. При этом в 2011 году доля бедных в Сибири в 1,4 раза превышала долю бедных в России. |
| 8. | Смертность по социальным причинам (самоубийства, отравления алкоголем) | Рост смертности сибиряков по социальным причинам, в сравнении со среднероссийскими показателями | Ситуация социальной катастрофы. В течение 23 лет в Сибири наблюдается рост смертности по социальным причинам, в 1990 году она превышала среднероссийские показатели на 17,1 %, а к 2012 году превышение составило 47,1 % |
| 9. | Доля населения с высшим образованием среди занятых в экономике | В Сибири сохраняется низкая доля людей с высшим образованием, занятых в экономике, она ниже, чем в среднем по России | Доля людей с высшим образованием, занятых в экономике, в Сибири в последние 20 лет составляет 90 % от среднего для России значения. Наблюдается небольшое снижение уровня образованности в Красноярском крае, Новосибирской области и резкое падение уровня образованности в Томской области – со 120-130 % от среднероссийских значений в 1992-1994 годах до 101-109 % в 2010-2011 годах. |
| 10. | Уровень преступности – число преступлений на 100 тыс. населения | В Сибири сохраняется более высокий уровень преступности, чем в среднем по России | Уровень преступности в Сибири в последние 20 лет на 15-30 % превышал среднероссийские показатели. В 2009-2011 гг. СФО занимал 1 место по уровню преступности среди федеральных округов. |
| 11. | Уровень «особых» преступлений – число преступлений на 100 тыс. населения. | Рост уровня «особых» преступлений в Сибири в сопоставлении со среднероссийскими значениями | В последние 12 лет уровень «особых» преступлений в Сибири выше среднероссийских значений на 30-60 %. При этом в 2006-2011 годах произошел рост уровня «особых» преступлений в сопоставлении со среднероссийскими значениями: в СФО – с 134,1 % до 163,3 % (на 29,2 процентных пункта); в Красноярском крае – с 117,7% до 145,1 % (на 27,4 процентных пункта); в Новосибирской области – с 109,5 % до 119,3 % (на 9,8 процентных пункта); в Томской области – с 84,6 % до 112,9 % (на 28,3 процентных пункта). |

Полученные результаты показывают, что вклад регионов Сибири в экономику и общественное развитие России в последние десятилетия устойчиво снижается: снижается доля валового продукта Сибири в общероссийском валовом продукте; снижается доля сибирского

экспорта в общероссийском экспорте; снижается доля финансирования сибирской и дальневосточной науки в общероссийских расходах на исследования и разработки.

При этом происходит снижение относительной величины доходов сибиряков, доля бедных в Сибири превышает среднероссийские значения, растет смертность по социальным причинам, сохраняется более низкая доля людей с высшим образованием в сибирской экономике в сопоставлении со среднероссийскими показателями. В Сибири сохраняется более высокий уровень преступности, чем в среднем по России, причем в последние годы наблюдается значительный рост превышения показателей «особых» преступлений (убийства, насилие, разбой), в сравнении со среднероссийскими значениями.

Выявленные тенденции можно обозначить как постепенное вытеснение Сибири на периферию процессов экономического, социального и культурного развития страны. Сибирь становится все более низкоразвитой, криминальной периферией Российской Федерации. Вполне возможно, что к этим негативным процессам добавится активная миграция российского населения из сибирских регионов (миграционные процессы, как правило, запаздывают относительно социально-экономических изменений).

В данном случае можно будет говорить о потере Сибири для России: территориально Сибирь останется в составе России, но энергия экономической и социальной жизни в ней будет затухать.

В 2012 году Россия и Сибирь вошли в новый политический цикл, который предполагает осмысление пройденного пути и определение новых стратегических ориентиров. Нужно отметить, что прошедшие 20 лет не были самыми успешными в истории социально-экономического и культурного развития Сибири. В настоящее время важно начать формировать повестку дня для страны и для Сибири, чтобы не быть окончательно вытесненными на периферию процессов развития, а занять достойное место в группе развивающихся регионов и стран мира.

Литература

1. Ершов Ю.С., Селиверстов В.Е. Альтернативные сценарии перспективного развития Сибири // Сибирь в первые десятилетия XXI века / отв. ред. В.В. Кулешов. - Новосибирск: Изд-во ИЭОПП СО РАН, 2008. - Гл. 5. - С. 55-68
2. Ефимов В.С. Сибирь как нераспознанный мегарегион // Сибирь: имидж мегарегиона / Под ред. В.И. Супруна. – Н.: ФСПИ «Тренды», 2012. – С.199-209.
3. Ефимов В.С., Ефимов А.В. К вопросу о формировании Красноярской агломерации. / Вестник НГУЭУ, 2009. – № 1. – С. 126–147. // Новосибирск: Новосибирский государственный университет экономики и управления.
4. Ефимов В.С., Ефимов А.В. Макрорегион Сибирь в постсоветской России: анализ социально-экономических показателей // Макрорегион Сибирь: проблемы и перспективы развития : [сб. ст.] / Сиб. фед. ун-т, Сиб. экспертный клуб. - Красноярск : СФУ, 2013. – С. 248-290
5. Ефимов В.С., Шишацкий Н.Г. Долгосрочное прогнозирование социально-экономического развития региона методами форсайта / Региональная экономическая политика субъекта Федерации: принципы, формы, методы реализации // Под. ред. А.С.Новосёлова: ИЭОПП СО РАН, 2010. – С.166-223.
6. Ефимов В.С., Шишацкий Н.Г., Сценарии будущего Красноярского края // Региональная экономическая политика субъекта Федерации: принципы, формы и методы реализации / под ред. А.С. Новосёлова. – Новосибирск: ИЭОПП СО РАН, 2010. – Гл. 5.2. – С. 181–193.
7. Крюков В.А. Сибирь – проблемная территория с великим прошлым и неясным будущим? // ЭКО. – 2011. – № 9. – С. 2-4.

8. Кулешов В.В., Селиверстов В.Е. Стратегия социально-экономического развития Сибири: институциональные условия и механизмы реализации // Экономика региона. – 2005. – № 4. – С. 5–24.

9. Макрорегион Сибирь: проблемы и перспективы развития / А.В. Усс, В.Л. Иноземцев, Е.А. Ваганов [и др.]. – Красноярск: Сиб. федер. ун-т, 2013. – 396 с.

10. Сибирь в первые десятилетия XXI века / отв. ред. В.В. Кулешов. – Новосибирск: Изд-во ИЭОПП СО РАН, 2008. – 788 с.

11. Судьба континента Сибирь: проблемы развития. Экспертный дискурс: сб. статей / под ред. В.С. Ефимова. – Красноярск: Сиб. федер. ун-т, 2012. – 160 с.