

Сибирский экспертный клуб

**СУДЬБА КОНТИНЕНТА СИБИРЬ:
ПРОБЛЕМЫ РАЗВИТИЯ**

ЭКСПЕРТНЫЙ ДИСКУРС

Красноярск 2012

УДК 353.5(571.1/5)

ББК 66.3(253),4

С906 Судьба континента Сибирь: проблемы развития. Экспертный дискурс: сб. статей / под ред. В.С. Ефимова. – Красноярск: Сибирский федеральный университет, 2012. – 160 с.

В сборник включены статьи ведущих российских и зарубежных специалистов в области регионального развития, управления социально-экономическими и культурными процессами. Центральной в экспертном обсуждении является тема Сибири – ее прошлого, настоящего и будущего. Общая идея заключается в формировании нового взгляда на возможности и ограничения развития Сибири как особого «континента» – макрорегиона, который только формируется на геополитической и геоэкономической карте мира.

Авторы формулируют собственную позицию и видение ситуации, которое часто существенно отличается от представлений властных элит и общественных мифов. В статьях рассматриваются вопросы истории Сибири, ее современной политической и социально-экономической ситуации, обсуждаются возможные варианты позиционирования региона в глобальной экономической ситуации, возможные и необходимые стратегические решения.

Сборник представляет особый жанр проблемного экспертного обсуждения, для которого характерны: выраженные авторские позиции, высокий уровень полемичности, простой и ясный стиль изложения. Материалы будут интересны специалистам в области регионального развития, молодым специалистам и студентам соответствующих специальностей, широкому кругу читателей.

ISBN 978-5-7638-8192

© Коллектив авторов, 2012

© Сибирский федеральный университет, 2012

UDC 353.5(571.1/5)

LBC 66.3(253),4

The destiny of the continent Siberia: development problems. Expert discourse: coll. of articles / ed. by V.S. Efimov. – Krasnoyarsk, Siberian Federal University, 2012. – 160 p.

The collection includes leading Russian and foreign experts' articles about regional development, management in socio-economic and cultural processes. The topic of expert discussion is Siberia - its past, present and future. The general idea is the formation of a new view to the possibilities and limitations in development of Siberia as a special "continent" - macroregion, which is forming on the geopolitical and geoeconomic world map.

Authors formulate their own position and vision of situation, which often differs significantly from ruling elite's conception and public myths. In articles authors discuss the history of Siberia, its current political and socio-economic situation, possible options for the Siberia's positioning in the global economic situation, possible and necessary strategic decisions.

The collection is represent genre of expert's problematic discussion, which is characterized by: the author's position, a high level of polemic, simple and clear style of presentation. The edition will be interesting to specialists in regional development, young professionals and students in related disciplines, a wide range of readers.

ISBN 978-5-7638-8192

© Group of authors, 2012

© Siberian Federal University, 2012

Благодарности

Мы выражаем глубокую благодарность всем участникам Сибирского экспертного клуба и тем, кто принял участие в обсуждении проблем развития Сибири:

1. Блинову Г.Н. – руководителю краевого Центра программ развития человеческого потенциала, президенту образовательной корпорации «Экономика знаний».
2. Бутенко А.В. – канд. физ-мат. наук, доценту кафедры общей педагогики Института педагогики, психологии и социологии СФУ.
3. Бухаровой Е.Б. – канд. экон. наук, профессору, директору Института экономики, управления и природопользования СФУ.
4. Ваганову Е.А. – д. биол. наук, академику РАН, ректору СФУ.
5. Васильевой З.А. – д. экон. наук, профессору, директору Института управления бизнес-технологиями и экономики СФУ.
6. Вчерашнему П.М. – канд. экон. наук, первому проректору по экономике и развитию СФУ.
7. Гаврикову В.Л. – канд. биол. наук, доценту, декану факультета биологии, географии и химии КГПУ им. В.П. Астафьева.
8. Гительзону И.И. – академику РАН, советнику Российской академии наук в Институте биофизики СО РАН.
9. Гладышеву М.И. – д. биол. наук, профессору, главному редактору Журнала СФУ, заместителю директора Института биофизики СО РАН.
10. Григорьеву А.В. – д. экон. наук, заведующему кафедрой мировой экономики Института экономики, управления и природопользования СФУ.
11. Дацышену В.Г. – д. истор. наук, профессору, заведующему кафедрой всеобщей истории Гуманитарного института СФУ.
12. Довженко Н.Н. – д. техн. наук, профессору, директору Института нефти и газа СФУ.
13. Ефимову В.С. – канд. физ-мат. наук, доценту, директору Центра стратегических исследований и разработок СФУ.
14. Карловой О.А. – д. филос. наук, заместителю Губернатора – заместителю Председателя правительства Красноярского края.
15. Клешко А.М. – депутату Законодательного Собрания Красноярского края.
16. Комарицыну С.Г. – канд. истор. наук, директору Центра гуманитарных исследований и консультирования «Текущий момент».
17. Копытову А.Г. – канд. псих. наук, начальнику экспертно-аналитического управления Губернатора Красноярского края.
18. Кудашову В.И. – д. филос. наук, профессору кафедры философии Сибирского юридического института МВД.
19. Кузубову В.Ю. – первому заместителю Губернатора Красноярского края – руководителю администрации Красноярского края.
20. Лаптевой А.В. – ведущему специалисту Центра стратегических исследований и разработок СФУ.
21. Моргуну В.Н. – д. биол. наук, профессору, директору государственного регионального Центра стандартизации, метрологии и испытаний в Красноярском крае; депутату Законодательного Собрания Красноярского края.
22. Москвичу Ю.Н. – канд. физ-мат. наук, доценту, директору Центра стратегического прогнозирования и программ развития КГПУ им. В.П. Астафьева.
23. Павловой И.П. – д. истор. наук, профессору кафедры теории и истории государства и права КрасГАУ.
24. Полищук В.И. – канд. экон. наук, директору по развитию ОАО «Корпорация «Красноярск – 2020».
25. Розову Н.С. – д. филос. наук, профессору, руководителю Центра социальной философии и теоретической истории (г.Новосибирск).
26. Супруну В.И. – д. филос. наук, директору Фонда социо-прогностических исследований «Тренды» (г.Новосибирск).
27. Уссу А.В. – д. юрид. наук, профессору, Президенту СФУ, Председателю Законодательного Собрания Красноярского края.
28. Фирюлиной Н.В. – канд. техн. наук, советнику Президента СФУ, депутату Городского Совета г.Красноярска.
29. Хасану Б.И. – д. психол. наук, профессору, кафедры психологии развития Института педагогики, психологии и социологии СФУ.
30. Шишко И.В. – д. юрид. наук, доценту, директору Юридического института СФУ.

Содержание

ПРЕДИСЛОВИЕ	6
СИБИРЬ – ПРОБЛЕМЫ РАЗВИТИЯ	7
Усс А.В. Сибирь в XXI веке: возможности развития	7
Ефимов В.С. Повестка для Красноярского края и Сибири: критические заметки	21
Бутенко А.В. Россия и Сибирь на большом перекрестке... ..	29
Шишацкий Н.Г. Экономика Севера: перезагрузка... ..	35
Гавриков В.Л. Сибирь и «пила глобализации».....	41
МНОГОЛИКАЯ СИБИРЬ	51
Сибирский экспертный клуб Проблемный дискурс «Имиджи Сибири»	51
Ефимов В.С., Ефимов А.В. Сибирь в современной России... Что происходит с Сибирью в новой России?... ..	69
Комарицын С.Г. Сибирь: «сундук с ресурсами» или территория будущего?.....	86
Дацышен В.Г. Другая история Сибири: преодоление мифа	97
Мельников Е.А. Сибирь и сибиряки: в поисках идентичности	110
Москвич Ю.Н. Параллельные миры Сибири	117
СИБИРЬ – ХОЛОДНОЕ ПРОКЛЯТИЕ РОССИИ?	124
Григорьев А.В. Сибирь – российское бремя!? Критика работы Ф. Хилл и К. Гэдди «Сибирское проклятие: Как коммунистические планы заморозили Россию?»	124
Воронов Ю.П. Сибиряки на чемоданах	151
ЗАКЛЮЧЕНИЕ	159

Content

FOREWORD	6
SIBERIA – PROBLEMS OF DEVELOPMENT	7
Uss A.V. Siberia in XXI century: opportunities for development.....	7
Efimov V.S. Agenda for Krasnoyarsk region and Siberia: critical notes.....	21
Butenko A.V. Russia and Siberia on a big intersection	29
Shyshatskiy N.G. Economic system of the North: restart	35
Gavrikov V.L. Siberia and “the saw of globalization”	41
MULTIFACED SIBERIA	51
Siberian expert club Problematic discourse “Images of Siberia”	51
Efimov V.S., Efimov A.V. Siberia in modern Russia ... What happens with Siberia in new Russia?	69
Komaritsyn S.G. Siberia: “a chest with resources” or territory of the future?.....	86
Datsyshen V.G. Another history of Siberia: myth’s overcoming	97
Melnikov E.A. Siberia and Siberians: in search of identity	110
Moskvich Y.N. Parallel Worlds of Siberia	117
SIBERIA – THE COLD CURSE OF RUSSIA?	124
Grigoriev A.V. Is Siberia Russia’s burden!? Critique of the paper “The Siberian Curse: How Communist Planners Left Russia Out in the Cold” by Fiona Hill, Clifford Gaddy	124
Voronov Y.P. Siberians on suitcases.....	151
CONCLUSION	159

Сибирь в современной России... Что происходит с Сибирью в новой России?...

Ефимов В.С., Ефимов А.В.



Ефимов Валерий Сергеевич,

кандидат физико-математических наук, директор Центра стратегических исследований и разработок Сибирского федерального университета. Сферы деятельности: практики работы с будущим – Форсайт, стратегическое планирование, сценирование; стратегии территориального развития; управление сложными системами; социально-гуманитарное проектирование; когнитивные технологии. Является членом Сибирского экспертного клуба; экспертом Фонда «Новая Евразия», в качестве эксперта участвовал в работе Сибирской открытой университетской Конвенции, Новосибирского градостроительного форума, Форума ИНТЕРРА и др.



Ефимов Антон Валерьевич,

специалист Центра стратегических исследований и разработок Сибирского федерального университета. Сферы деятельности, научные интересы: Форсайт, аналитические и статистические исследования, экономика, информационные технологии будущего. В качестве аналитика принимал участие в исследовательских проектах «Города России: сравнительный анализ социально-экономических ситуаций» (2006 г.), «Изучение и сохранение культуры малых народностей» (2011 г.)

Могущество России будет прирастать?!?
Неизвестный автор

1. Сибирь как предчувствие...

Экономический рост России в «нулевые годы» сформировал долгожданный «средний класс» и сделал оптимистами достаточно большую часть населения. Ежегодный подъем ВВП на 5-7 % в 2000-2007 годах привел к увеличению доходов населения, что и стало основой оптимизма. Казалось, что стабильный рост – это надолго, и всеобщее процветание наступит уже через 10 лет. Мы вспомнили, что Сибирь – настоящая кладовая: здесь находится 85 % общероссийских запасов свинца и платины; 80 % угля и молибдена; 71 % никеля; 69 % меди; 44 % серебра; 40 % золота и многое другое. Общее впечатление портили данные о миграции из Сибири и разговоры о надвигающемся нашествии мигрантов из Азии.

Сибирь начала оживать, все напоминало последний этап советского проекта освоения Сибири: в Красноярском крае усилиями губернатора А. Хлопонина возродился проект развития Нижнего Приангарья, начали достраивать Богучанскую ГЭС, разрабатывать новые нефтяные месторождения. Страна протянула нефтяную трубу на Дальний Восток. Правительство РФ в 2008 году утвердило «Транспортную стратегию России на период до 2030 года», в которой вся Сибирь и Дальний Восток должны быть

пронизаны тысячами километров железных и автомобильных дорог, покрыты густой сетью региональных аэропортов.

Ощущение приближающегося благоденствия испортил мировой финансово-экономический кризис. Надежды на то, что Россия станет «тихой гаванью», не оправдались. Сначала «в ступор» начал впадать банковский сектор, потом базовые отрасли экономики и градообразующие предприятия. Понадобились многомиллиардные бюджетные потоки, чтобы залить начинающийся в стране пожар финансово-экономического кризиса. Сокращение «офисного планктона» и рабочих мест на старопромышленных предприятиях, рост расходов на услуги ЖКХ, продукты питания, предметы первой и второй необходимости привели к существенному сокращению числа социальных оптимистов.

Ответом на кризисные явления стала разработка новых стратегий развития «Инновационная Россия – 2020», «Стратегия социально-экономического развития Сибири до 2020 года», «Стратегия развития Забайкалья и Дальнего Востока на период до 2020 года», в которых предполагались многомиллиардные бюджетные и частные инвестиции – это должны были внушить надежду. Но оставались вопросы: Где страна сможет взять такие деньги? Как их правильно использовать? Как повысить эффективность стратегических решений?

После энтузиазма первой половины 2000-х и трудностей кризиса хочется остановиться и понять: что происходит с Сибирью? Мы уже вышли на финишную прямую и движемся к высоким целям или нужно пересматривать курс? Какое место занимает Сибирь в России в настоящее время? И чем Россия будет прирастать?

2. Трудности метода

В современном море экономических данных и различной статистики можно получить разные, иногда прямо противоположенные аналитические результаты. Важно четко поставить задачу и получить прозрачный ответ. Для понимания процессов и современной ситуации Сибири мы выбрали четыре простых принципа:

- Использовать общеупотребимые данные, иначе придется не только проводить свое исследование, но и обосновывать достоверность полученных результатов. Поэтому при расчетах использовались официальные данные Росстата, доступные на сайте главного статистического ведомства страны. При этом можно наблюдать труднообъяснимые скачки ряда экономических и социальных показателей: рост и падение экспорта, рост и падение уровня преступности и др. Но это особенности российской ситуации или российской статистики.

- Смотреть не на быстрые ежегодные изменения, а на длинные тренды за период 5-10-20 лет – тогда можно увидеть тенденции, а не локальные всплески, связанные с изменением внешней конъюнктуры или методики сбора статистических данных.

- Сравнивать Сибирь с Россией – брать за точку отсчета среднероссийские показатели и смотреть, как при этом выглядит Сибирь. Существуют общие для страны тренды, например, сокращение численности населения или рост внутреннего валового продукта, и все это проявляется в Сибири. Если пересчитать показатели Сибири относительно среднероссийских данных, то мы увидим ситуацию Сибири – опережаем ли мы другие территории, или плывем в общем потоке, или отстаем от новых лидеров страны.

- В качестве Сибири формально рассматривать регионы Сибирского федерального округа. Да, при этом выпадает нефтеносная Тюмень и далекая алмазная Республика Саха (Якутия), но остаются Алтайский, Забайкальский и Красноярский края,

Иркутская, Кемеровская, Новосибирская, Омская и Томская области, Республики Алтай, Бурятия, Тыва и Хакасия.

3. Могущество России будет прирастать...

Могущество страны можно оценивать по очень разным параметрам: военному и экономическому потенциалу, размеру территории и численности населения, достижениями в науке и культуре, и т. д. Ограничимся тремя простыми и понятными параметрами: объемом валового продукта; объемом экспорта; численностью населения. При этом роль Сибири в социально-экономическом развитии страны можно оценить, рассматривая вклад сибирских регионов в валовой продукт, экспортные потоки и человеческий капитал страны.

Сибирь и общественное производство (валовой продукт)

Валовой продукт – это вся продукция, которая производится в стране или в регионе, объем валового продукта характеризует экономический потенциал, «экономическую силу» страны. В России с 1998 по 2009 год произошел рост валового продукта в 14,2 раза: с 302 млрд. руб. в 1998 году до 32073 млрд. руб. в 2009 году. При этом рост валового продукта в Сибирском федеральном округе происходил более низкими темпами и за тот же период составил 11,2 раза.

На рисунке представлены значения валового продукта СФО и сибирских регионов в отношении к объему валового продукта страны.

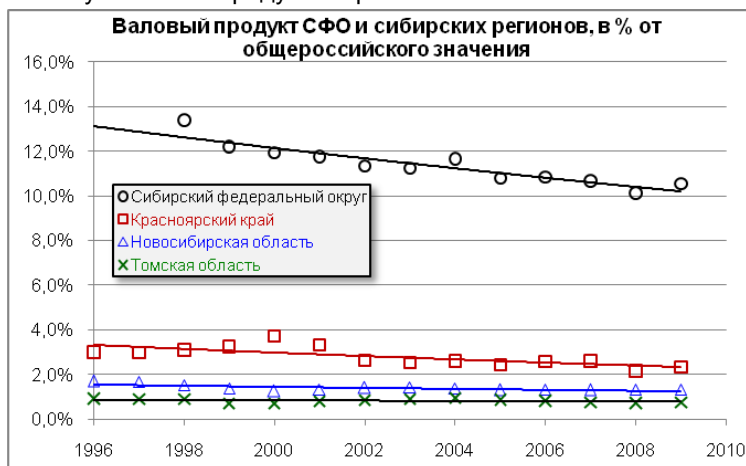


Рисунок 1. Доля Сибирского федерального округа и сибирских регионов в валовом продукте России (значения для России приняты за 100 %)¹

В прошедшие 14 лет происходило снижение вклада Сибири в валовой продукт страны с 13,4 % в 1998 году до 10,6 % в 2009 году. Вклад индустриального лидера Сибири – Красноярского края – в продукт страны уменьшился на 25,0 %, с 3,12 % в 1998 году до 2,33 % в 2009 году.

Сибирь и экспортные потоки

Производя и продавая продукцию на экспорт, страна выходит на мировые рынки и должна выдерживать сложившиеся на них конкурентные отношения. В структуре экспорта Сибири преобладают металлы, нефть, уголь, лес и другие природные ресурсы

¹ Расчеты выполнены авторами с использованием данных Росстата.

(80 % экспорта), но это тоже важная и необходимая продукция. Показатель экспорта указывает на конкурентоспособность производимой продукции, даже если это не высокотехнологичные продукты, а природные ресурсы. Конкретные значения экспорта зависят от конъюнктуры мировых цен, динамики экономического роста ведущих мировых потребителей и могут существенно меняться даже в течение одного года. Для нас важно увидеть общие тренды на масштабах времени 5-10-20 лет. Поэтому на рисунке не только показаны ежегодные значения доли экспорта СФО и сибирских регионов, но и представлены линии соответствующих трендов.

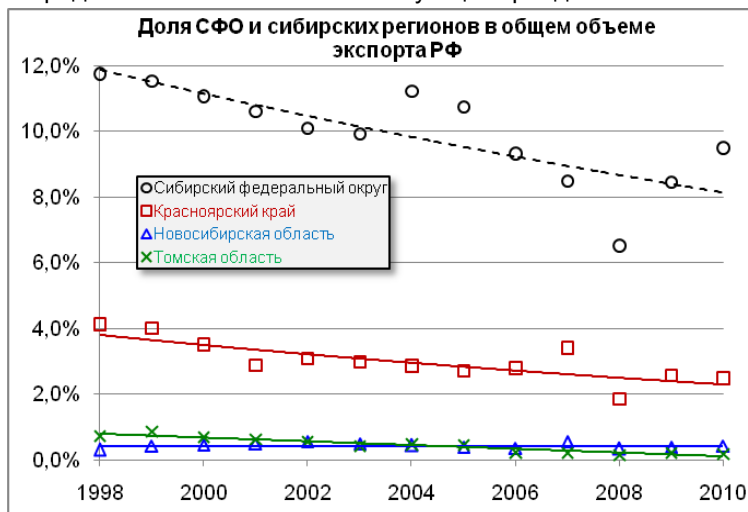


Рисунок 2. Доля Сибирского федерального округа и сибирских регионов в общем объеме экспорта России (значения для России приняты за 100 %)²

Из рисунка 2 видно, что в прошедшие 13 лет происходило снижение вклада Сибири в экспортные потоки страны с 11,8 % в 1998 году до 9,5 % в 2010 году. При этом ежегодное снижение составляло в среднем 0,28 процентных пункта (п.п.). Вклад индустриального лидера Сибири – Красноярского края – в экспорт страны уменьшился на 39,8 %, с 4,14 % в 1998 году до 2,49 % в 2010 году. Ежегодное снижение вклада края в российский экспорт составляло в среднем по 3,1 %.

Сибирь и человеческий капитал

В последние 20 лет произошло сокращение общей численности населения России со 147,7 млн. чел. в 1990 году до 141,9 млн. чел. на 1 января 2010 года, т.е на 3,9 %. При этом считается, что население Сибири сокращается более высокими темпами. Исследователи указывают на сформировавшийся еще в Советском Союзе «западный миграционный дрейф»³ (миграцию населения с Востока на Запад), который приводит к сокращению населения в Восточных и Сибирских регионах страны. При этом говорится об угрозе резкого оттока российского населения в случае значительного увеличения числа мигрантов из стран СНГ и Китая.

² Расчеты выполнены авторами с использованием данных Росстата.

³ Политика иммиграции и натурализации в России: состояние дел и направления развития. Аналитический доклад / под ред. С.Н. Градиrossoго. – М.: Центр стратегических исследований Приволжского федерального округа – Фонд «Наследие Евразии», 2005г. Режим доступа: <http://www.archipelag.ru/agenda/povestka/naturalization/>

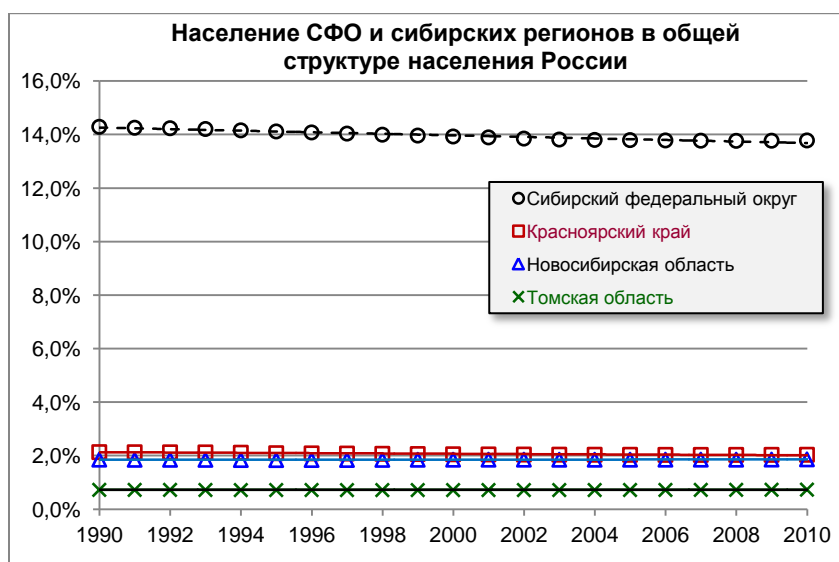


Рисунок 3. Доля населения СФО и сибирских регионов в общей структуре населения России (значения для России приняты за 100 %)⁴

Анализ динамики населения Сибири по отношению к общему числу жителей страны не показывает катастрофических результатов – сокращение происходит, но доля сибиряков в общем населении России за прошедшие 20 лет сократилась всего на 0,51 п.п.: с 14,3 % в 1990 году до 13,8 % на первое января 2010 года. При этом в последние три года даже фиксируется рост численности населения в Новосибирской и Томской областях.

4. Сибирь – локомотив индустриального развития России!?

Лидерский (локомотивный) потенциал Сибири можно оценить по трем показателям: росту валового регионального продукта; объемам инвестиций в основной капитал; вложениям в научные исследования и разработки, которые являются одним из показателей формирования инновационной экономики («экономики знаний»).

Сибирь и экономический рост

В последние десять лет наблюдается подъем экономики страны, при этом рост валового продукта достигает 5,5-10,6 % в год. В этой линейке «тучных» лет исключение составляют кризисные 1998 и 2009 годы. В соответствии с общей ситуацией в стране происходит рост валового продукта сибирских регионов. Однако нужно понимать, что если рост ВРП Сибири опережает российские показатели, то мы, безусловно, лидеры. Если они равны значениям роста в России, то мы плывем в общем потоке. Но возможен вариант, когда темпы роста сибирской экономики ниже среднероссийских показателей – это значит, что мы тормозим развитие страны.

В качестве показателя роста ВРП в статистике используют «индекс физического объема валового регионального продукта», который показывает увеличение объемов производимой продукции в отношении к предыдущему году. Причем расчет ведется через сопоставление физических показателей производства – тонн нефти и металла,

⁴ Расчеты выполнены авторами с использованием данных Росстата.

кубометров газа, числа самолетов и автомобилей и др., что позволяют исключить эффекты инфляции и изменения рыночных цен.

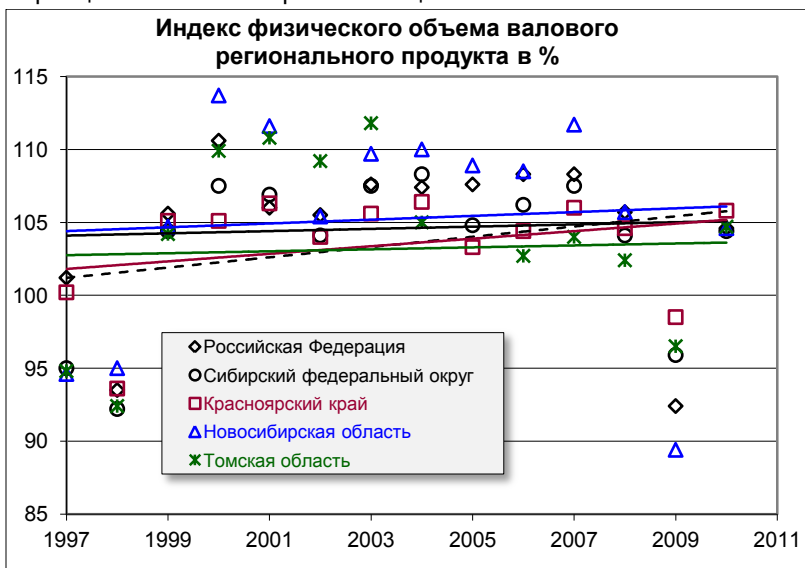


Рисунок 4. Темпы роста экономики СФО и сибирских регионов в % роста ВРП⁵

Нестабильный характер российской и сибирской экономики проявляется в значительных скачках/падениях роста ВРП в кризисные и «спокойные» годы. В кризисные годы изменение объемов ВРП достигает 14-15 %, в спокойные – 4-5 % в год. При этом анализ усредненных данных (трендов) показывает, что длительное время темпы роста экономики Сибири отставали от общероссийских в среднем на 2-6 %, приблизились к ним в 2007-2008 году и начали опережать только в 2009 (кризисном) году.

Среди сибирских регионов лучшие показатели (по линии тренда) у Новосибирской области, тренд которой проходит выше среднероссийских показателей. Показатели Красноярского края (линия тренда) в 2002-2009 году оказываются ниже показателей СФО.

Сибирь и инвестиции

Инвестиции в основной капитал – это предстоящее развитие; высокие объемы инвестиций в транспортную и производственную инфраструктуру, в технологии и оборудование дадут эффект роста через 3-5 лет. Инвестиции – это «удобрение почвы», которая в ближайшем будущем даст небывалый урожай.

За прошедшие 10 лет инвестиции в основной капитал в России выросли в 7,9 раз: с 1,17 трлн. руб. в 2000 году до 9,15 трлн. руб. в 2010 году. Инвестиции в СФО за этот же период выросли в 9,0 раз: с 98 млрд. руб. в 2000 году до 890 млрд. руб. в 2010 году. Рассмотрим динамику инвестиций в Сибири и сибирских регионах как доли от общероссийских значений (в %) за более продолжительный период – с 1990 по 2010 годы.

Анализ длинных трендов показывает, что относительная величина инвестиций в сибирскую экономику имеет отрицательную динамику, они составляют все меньшую долю в общероссийских инвестициях. Доля российских инвестиции в экономику Сибири

⁵ Расчеты выполнены авторами с использованием данных Росстата.

за прошедшие 20 лет сократилась в 1,5 раза. Если в 1990 году они достигали 14,8 % от общероссийского объема инвестиций, то в 2010 году – всего 9,7 %. Это означает, что шансы Сибири сделать рывок и стать экономическим лидером России практически нереализуемы.

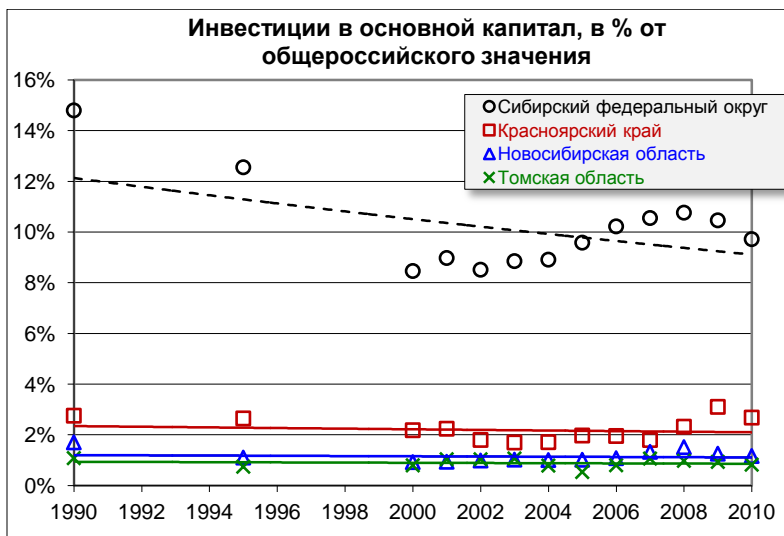


Рисунок 5. Динамика инвестиций в основной капитал в СФО и сибирских регионах, в % от общероссийских показателей (значения для России приняты за 100 %) ⁶

Сибирь – научные исследования и разработки

Производство знаний, которое включает в себя новые научные открытия, модели, инженерно-технические решения и технологии, является основой инновационной экономики и обеспечивает технологическое преимущество страны, региона, бизнеса. Увеличение затрат на исследования и разработки – это показатель вхождения территории в новый постиндустриальный уклад, формирования сектора инновационной экономики.

В России за последние 10 лет внутренние затраты на исследования и разработки увеличились в 6,8 раза: с 76,7 млрд. руб. в 2000 году до 523,4 млрд. руб. в 2010 году.

Рассмотрим динамику вложений в исследования и разработки в Сибири и сибирских регионах как доли от общероссийских значений (в %), за более продолжительный период – с 1990 по 2010 годы.

Анализ длинных трендов за 15 лет показывает, что относительная величина вложений в сибирскую науку имеет отрицательную динамику, они составляют все меньшую долю в общероссийских вложениях. Если в 1994 году они достигали 8,3 % от общероссийского объема затрат, то в 2010 году – всего 6,5 %. Аналогичные сокращения происходили в Новосибирской области – с 3,0 % в 1994 году до 2,3 % в 2010 году и Красноярском крае – с 1,6 % в 1994 году до 1,4 % в 2010 году.

⁶ Расчеты выполнены авторами с использованием данных Росстата.

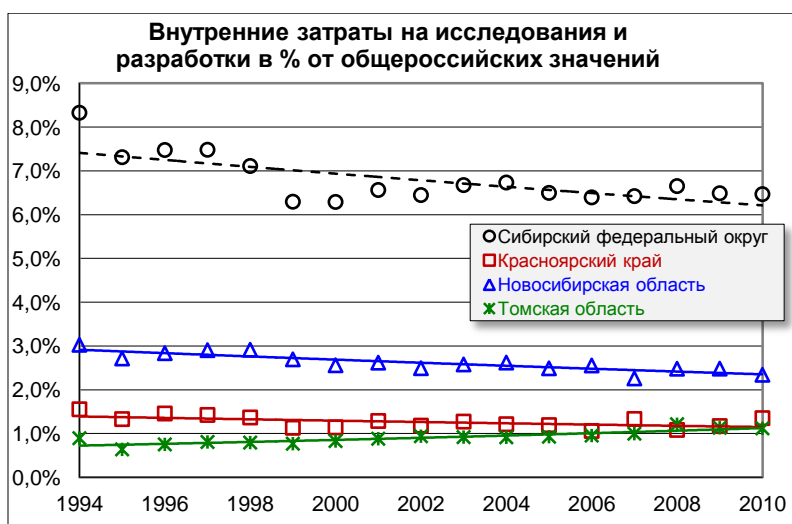


Рисунок 6. Затраты на исследования и разработки в СФО и сибирских регионах, в % от общероссийских показателей (значения для России приняты за 100 %)⁷

Это означает, что шансы Сибири сформировать у себя значимый сектор инновационной экономики не очень велики.

5. Где на Руси жить хорошо?

Заботой политиков всего мира является «повышение качества жизни населения» своей страны и своего региона. Качество жизни можно оценивать при помощи используемых в статистике показателей: уровень доходов населения; уровень смертности по социальным причинам. Рост доходов, сокращение смертности от отравления алкоголем и самоубийств – этого уже достаточно для того, чтобы почувствовать наступление «благополучного завтра».

Сибирь с точки зрения доходов населения

Начиная с 1990 года доходы россиян в рублевых показателях ежегодно увеличивались (даже в кризисном 1998 году). При этом цены могли расти гораздо быстрее доходов населения, и покупательная способность населения могла снижаться до катастрофически низкого уровня, но факт остается фактом: в 1992 году ежемесячный доход среднего россиянина составлял 215 рублей, а в 2010 году он достиг значения 18,9 тыс. рублей.

Проживание на «холодных землях», в условиях еще только формирующейся транспортной и социальной инфраструктуры, требует больших ресурсов для жизнеобеспечения и деятельности. Это значит, что доходы сибиряков должны быть выше, чем в средней полосе России, чтобы компенсировать дополнительные издержки, связанные с холодным климатом, транспортной удаленностью, более высокими ценами на продукты питания и предметы домашнего пользования. Однако расчеты показывают, что в последние 20 лет доходы сибиряков в среднем ниже, чем у среднестатистического россиянина, и разница в доходах продолжает увеличиваться.

⁷ Расчеты выполнены авторами с использованием данных Росстата.

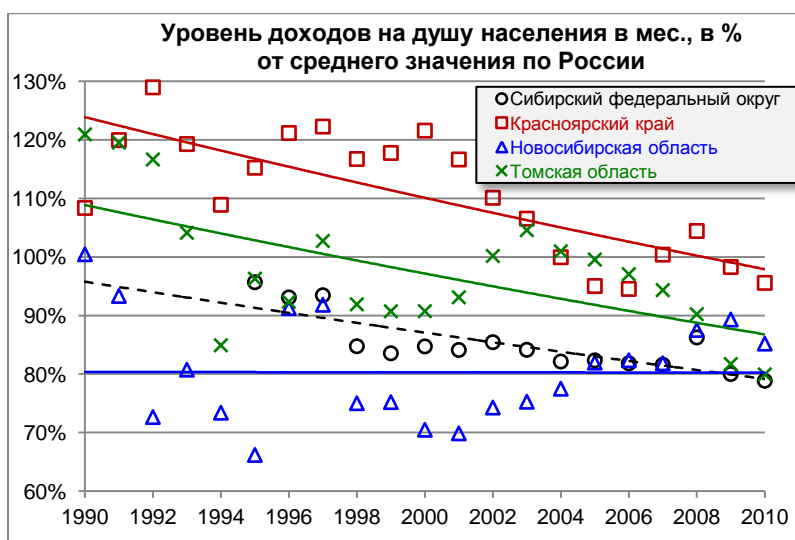


Рисунок 7. Динамика доходов населения СФО и сибирских регионов, в % от общероссийских показателей (значения для России приняты за 100 %)⁸

В начале 1990-х годов разница в доходах сибиряков и россиян была еще результатом советской политики развития Сибири – в Томской области и Красноярском крае величина доходов превышала среднероссийские значения на 20 %. При этом в 1990-1992 годах сформировался негативный тренд снижения уровня доходов сибиряков в сравнении с доходами среднестатистического жителя России. Значения доходов жителей Сибирского федерального округа в 1995 году были ниже среднероссийских на 4,3 %. Этот негативный тренд сохранялся следующие 15 лет и к 2010 году доходы сибиряков стали на 20 % ниже, чем доходы среднего россиянина.

Сибирь за чертой бедности

Население округа или региона, денежные доходы которого ниже величины прожиточного минимума, принято считать находящимся за чертой бедности. Численность населения с доходами ниже прожиточного минимума является одним из важнейших показателей уровня жизни населения и показателем социальной дифференциации в обществе. В 2010 году в России этот показатель оказался на самом низком за последние 20 лет уровне – в группу бедных попали 12,6 % от всего населения России.

Однако, несмотря на то, что в целом по России этот показатель снизился, в среднем по Сибири в 2010 году он превышает среднероссийский показатель почти в 1,5 раза. И всего в одном регионе СФО, доля бедных оказалась ниже среднего значения по России, в Кемеровской области – 10,9 % человек от всего населения.

Динамику изменения численности населения с денежными доходами ниже прожиточного минимума за последние 15 лет, можно проследить на рис. 8.

⁸ Расчеты выполнены авторами с использованием данных Росстата.

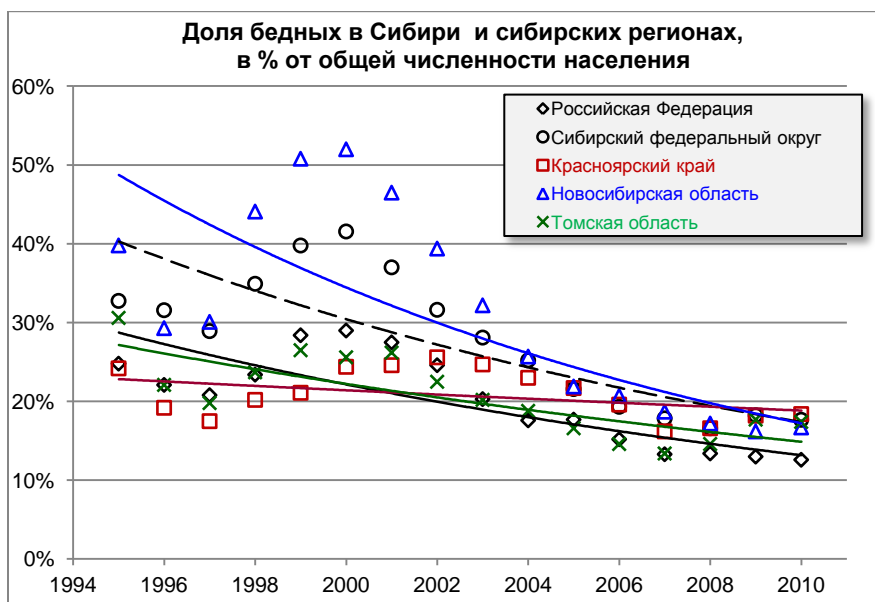


Рисунок 8. Доля населения с денежными доходами ниже величины прожиточного минимума, в % от общей численности населения региона⁹

В целом во всех сибирских регионах, Сибири и России наметился тренд снижения доли бедных в общей численности населения, но темпы снижения для каждого региона оказались свои. В 1995 году доля бедных в Сибири составляла 32,8 %, что в 1,32 раза превышало среднероссийские показатели бедности – 24,2 %.

В дальнейшем динамика роста и снижения доли бедных в Сибири и сибирских регионах соответствовала структуре общероссийских изменений. При этом доля бедных в Сибири всегда были выше среднероссийских значений: в 2000 году уровень бедности в Сибири составлял 41,6 %, а в России – 29,0 %; в 2005 годы в Сибири – 21,6 %, а в России – 17,7 %; в 2010 годы в Сибири – 17,7 %, а в России – 12,6 %. При этом в 2010 году доля бедных в Сибири в 1,40 раза превышала долю бедных в России.

Неожиданным оказался факт, что в Сибири, в Красноярском крае и Томской области в 2008-2010 годах наблюдался рост доли бедных при продолжающемся сокращении бедных в России.

Сибирь с точки зрения смертности населения по социальным причинам

Смертность по внешним причинам является показателем социального неблагополучия, который трудно скрыть рапортами о том, что «жить стало лучше, жить стало веселее...». В статистике смертность по внешним причинам включает смертность от 16 возможных причин, основными из которых являются: самоубийства, несчастные случаи на транспорте, отравления алкоголем. В 2010 году в России в результате самоубийств погибло 33,5 тыс. чел., отравилось алкоголем 19,1 тыс. чел. Всего от внешних причин в России в 2010 году погибло 216,9 тыс. чел.

Рост смертности, связанной с самоубийствами, отравлением алкоголем – это жесткий показатель социального кризиса, в котором находится общество и государство. В России показатель смертности по социальным причинам (самоубийства, отравления алкоголем) изменился от 37,4 случаев на 100 тыс. населения в 1990 году до 79,9,8

⁹ Расчеты выполнены авторами с использованием данных Росстата.

случаев в кризисном 1994 году и 69,4 случаев на 100 тыс. населения в благополучном 2002 году. В 2010 году Россия вышла по уровню смертности по социальным причинам на уровень, близкий к значениям 1990 года – 36,8 чел. на 100 тыс. населения.

Состояние социальной ситуации в Сибири можно оценить, сопоставляя показатели смертности по социальным причинам со среднероссийскими значениями и прослеживая их динамику в последние 20 лет.

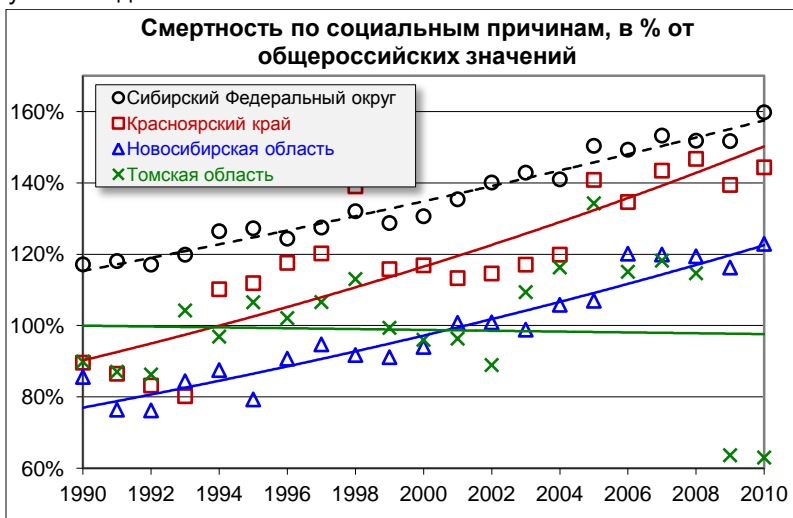


Рисунок 9. Смертность по социальным причинам (самоубийства, отравления алкоголем) в СФО и сибирских регионах, в % от общероссийских показателей (значения для России приняты за 100%)¹⁰

В начале 1990-х годов Красноярский край, Новосибирская и Томская область – это благополучные регионы, смертность по социальным причинам в них на 10-15 % ниже, чем в среднем по России.

Но уже к 1994 году Красноярский край достигает среднероссийских показателей, Новосибирская область делает это в 2001 году.

Наблюдается стабильный рост смертности по причинам социального неблагополучия, показатели которой к 2010 году превышают среднероссийские показатели на 20-40 %. Удивительными являются показатели Томской области, в которой в 2009-2010 годах произошло резкое снижение смертности по социальным причинам – почти в 2 раза. Детальный анализ показывает, что это связано в первую очередь с резким (4-5 кратным) снижением смертности от отравления алкоголем в 2009-2010 году¹¹.

Средние показатели смертности по социальным причинам в Сибири оказываются выше российских значений на 17-18 % в начале 90-х годов, причем к 2010 году этот разрыв достигает 60 %. Такую ситуацию нужно квалифицировать как социальную катастрофу и быстро принимать самые неотложные меры по ее ликвидации.

¹⁰ Расчеты выполнены авторами с использованием данных Росстата.

¹¹ Если это не статистическая ошибка или не новая методика сокрытия смертности по данным причинам, то можно говорить об очень важном опыте Томской области по снижению смертности от алкогольных отравлений.

6. Одичание Сибири...

Сибирь известна в России и в мире как место ссылки политических и уголовных преступников. Вместе с тем здесь были созданы современные города, открыты университеты, существует своя академия наук (Сибирское отделение Российской академии наук). Сибирь стала современным макрорегионом с развитой системой образования, социальной и культурной инфраструктурой. Закономерным является вопрос: что происходит с культурным уровнем сибиряков в новой истории России?

Для оценки этих процессов рассмотрим три показателя: доля населения с высшим образованием среди занятых в экономике; общий уровень преступности; уровень «тяжелых» преступлений, которые включают преступления против личности с угрозой жизни и здоровью потерпевших (убийство и покушение на убийство, умышленное причинение тяжкого вреда здоровью, изнасилование и покушение на изнасилование, разбой).

Сибирь с точки зрения образованности населения

В последние 20 лет в России наблюдался рост числа людей, получивших высшее образование: в 1992 году доля людей с дипломами вузов составляла 16,2 % среди занятых в экономике, к 2009 году это значение увеличилось до 28,2 %.

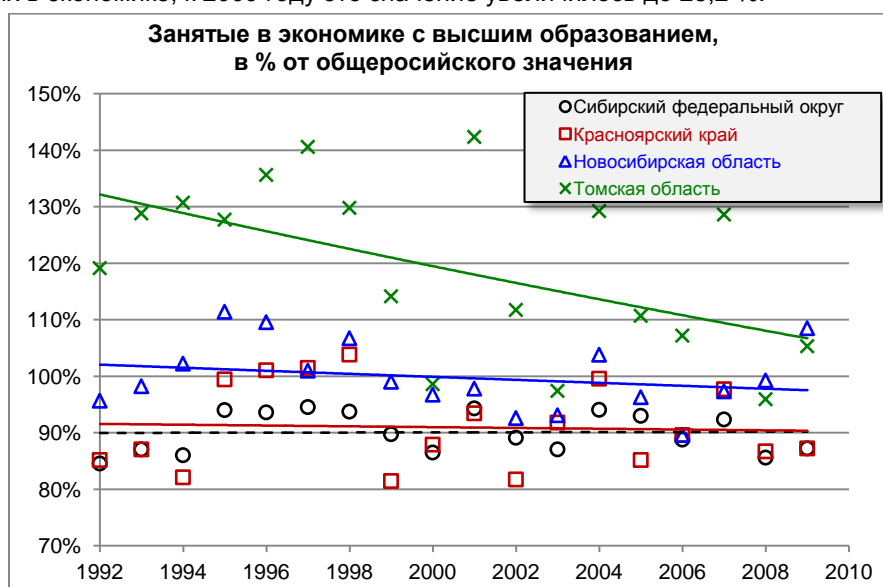


Рисунок 10. Доля населения с высшим образованием среди занятых в экономике, в % от среднероссийских значений (значения для России приняты за 100 %) ¹²

В Сибири также наблюдался рост доли образованных людей: в 1992 году доля дипломированных специалистов в экономике составляла в Красноярском крае 13,8 %, в Новосибирской области 15,5 %, в Томской области 19,3 %; в 2009 году их доля увеличилась соответственно до 24,6 %, 30,6 %, 29,7 %. В СФО в 1992 году доля образованных людей в экономике составляла 13,7 %, а к 2009 году увеличилась до

¹² Расчеты выполнены авторами с использованием данных Росстата.

24,6 %. При этом рост доли образованных людей в Сибири и сибирских регионах отставал от средних для России значений.

В целом уровень образованности сибиряков – доля людей с высшим образованием, занятых в экономике (данные по СФО) – сохраняется на одном уровне и близок к 90 % от среднего для России значения. При этом в последние 18 лет происходит небольшое снижение уровня образованности в Красноярском крае и Новосибирской области (трендовые значения).

Значительное падение уровня образованности наблюдается в Томской области, где в 1990-1994 годах он составлял 120-130 % от российских значений, а в 2008-2009 годах снизился до 96-105 %. Это может указывать на значительный поток «интеллектуальной миграции» из Томской области, когда образованные люди переезжают в другие страны и регионы.

Сибирь с точки зрения криминальной ситуации

В целом по России уровень преступности высок в сравнении с развитыми странами Европы. В 1990 году в России было зарегистрировано 1243 преступления на 100 тыс. населения, максимальное число преступлений было зафиксировано в 2006 году – 2706 преступлений на 100 тыс. населения, в 2010 году этот показатель составил 1839 преступлений на 100 тыс. населения.

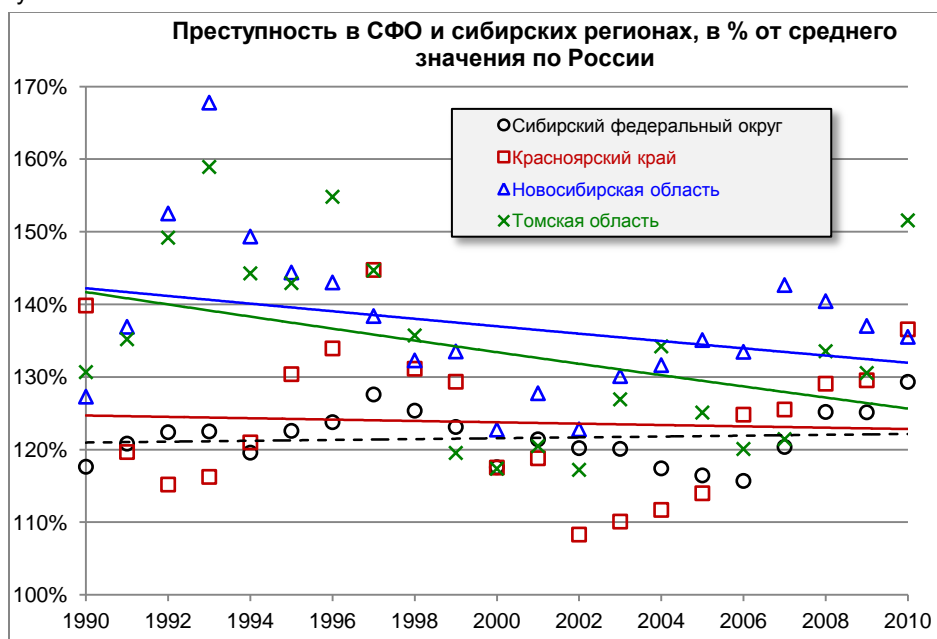


Рисунок 11. Уровень преступности в СФО и сибирских регионах в сравнении со средними значениями для России (значения для России приняты за 100 %) ¹³

Исторически Сибирь долгое время была местом ссылки политических и уголовных заключенных – это сформировало представление о ней как о территории с высоким уровнем преступности. Анализ ситуации последних десятилетий показывает, что Сибирь остается зоной повышенной преступности. Средние значения уровня

¹³ Расчеты выполнены авторами с использованием данных Росстата.

преступности в 1990-2010 гг. в Сибирском федеральном округе на 20 % выше среднероссийских значений.

При этом в Новосибирской и Томской областях наблюдается тренд снижения уровня преступности, который в 1990-1994 годах превышал среднероссийские показатели на 30-60 %, а в 2006-2010 годах это превышение составило 30-50 %. Тревожным сигналом является рост уровня преступности в СФО, Красноярском крае, Новосибирской и Томской областях в 2006-2010 гг. в отношении к среднероссийским значениям. Более того, в 2011 году Томская область стала абсолютным лидером по уровню преступности среди регионов Российской Федерации, «перехватив» эту позицию у Пермского края, который занимал ее в 2010 году.

Сибирь с точки зрения числа «особых» преступлений

Преступления против общества и человека – это всегда плохо, но есть особая группа преступлений, которые связаны с риском для жизни и здоровья потерпевшего. В эту группу преступлений мы включили следующие категории из официальной статистики: убийство и покушение на убийство; умышленное причинение тяжкого вреда здоровью; изнасилование и покушение на изнасилование; разбой.

В последние 10 лет наблюдался общий тренд снижения числа «особых» преступлений в России: с 88 преступлений на 100 тыс. нас. в 2000 году до 60 в 2010 году. При этом локальный максимум «особых» преступлений был зафиксирован в 2005 году – 113 преступлений на 100 тыс. нас. В целом показатель уровня «особых» преступлений уменьшался и в Сибирском федеральном округе: с 125 преступлений на 100 тыс. нас. в 2000 году до 95 в 2010 году.

При этом снижение уровня «особых» преступлений в Сибири происходило медленнее, чем в среднем по России.

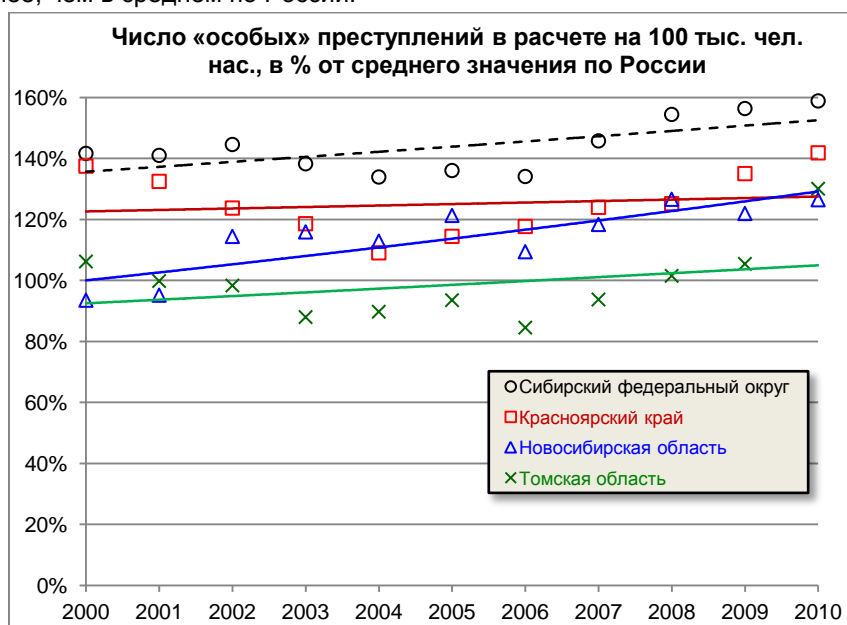


Рисунок 12. Число «особых» преступлений в расчете на 100 тыс. чел. населения, в % от среднего значения по России (значения для России приняты за 100 %)¹⁴

¹⁴ Расчеты выполнены авторами с использованием данных Росстата.

Уровень «особых» преступлений в Сибири в 2000-2010 годах на 30-60 % превышал среднероссийские значения. При этом в период с 2006 по 2010 год произошел рост уровня «особых» преступлений в сопоставлении со среднероссийскими значениями: в СФО – с 34,1 % до 59 % (на 24,8 п.п.); в Красноярском крае – с 17,7 % до 41,9 % (на 24,1 п.п.); в Новосибирской области – с 9,5 % до 26,5 % (на 17,0 п.п.); в Томской области – с (-) 15,4 % до 30,1 % (на 45,5 п.п.).

7. Россия теряет Сибирь...

Для того чтобы понять нынешнюю ситуацию Сибири, построим таблицу, в которой сделаем ее качественное описание и оценим возможные последствия.

Таблица 1. Описание процессов в Сибири по основным показателям

	Показатель	Процессы в Сибири	Комментарий
1.	Валовой региональный продукт	Устойчивый тренд – снижение экономического значения Сибири для России	Снижение вклада Сибири в общероссийский валовой продукт за прошедшие 14 лет составило 2,8 п.п., с 13,4 % в 1998 году до 10,6 % в 2009 году.
2.	Экспортная продукция	Устойчивый тренд – снижение вклада Сибири в российский экспорт	Снижение вклада Сибири в российский экспорт за прошедшие 13 лет составило 2,3 п.п.: с 11,8 % в 1998 году до 9,5 % в 2010 году
3.	Население Сибири	Незначительное снижение доли сибиряков в общей численности населения России	Доля сибиряков в населении России за прошедшие 20 лет уменьшилась на 0,51 п.п.: с 14,3 % в 1990 году до 13,8 % в 2009 году. При этом в последние три года фиксируется рост численности населения в Новосибирской и Томской областях.
4.	Индекс физического объема валового регионального продукта	Показатели роста экономики Сибири в 1997-2008 годах были ниже среднероссийских показателей	Темпы роста экономики Сибири отставали от общероссийских в среднем на 2-6 %, приблизились к ним в 2007-2008 году и начали «опережать» только в 2009 (кризисном) году
5.	Объем инвестиций	Снижение доли инвестиций в экономику Сибири в общем объеме инвестиций в России	Доля российских инвестиций в экономику Сибири за прошедшие 20 лет сократилась в 1,5 раза: с 14,8 % в 1990 году до 9,7 % в 2010 году
6.	Внутренние затраты на исследования и разработки	Снижение доли финансирования науки в Сибири в общем объеме российских расходов на исследования и разработки	Доля финансирования науки в Сибири в общем объеме российских расходов на исследования и разработки в последние 15 лет сократилась на 1,8 п.п.: с 8,3 % в 1994 году до 6,5 % в 2010 году. Аналогичные сокращения произошли в Новосибирской области – с 3,0 % в 1994 году до 2,3 % в 2010 году и в Красноярском крае – с 1,6 % в 1994 году до 1,4 % в 2010 году.
7.	Уровень доходов на душу населения	Снижение доходов на душу населения в Сибири в сравнении с доходами среднестатистического жителя России	В течение 15 лет наблюдается снижение уровня доходов сибиряков в сравнении с доходами среднестатистического жителя России: в 1995 году доходы жителей СФО были ниже среднероссийских на 4,3 %, а в 2010 году уже на 20 %
8.	Доля населения с доходами ниже прожиточного минимума	Доля бедных в Сибири оказывается выше среднероссийских показателей, при этом сохраняется общий тренд	В течение 15 лет наблюдается снижение доли бедных в России и Сибири. Но при этом доля бедных в Сибири всегда была выше среднероссийских показателей: в 2000 году уровень бедности в Сибири составлял 41,6 %,

		снижения доли бедных в России и в Сибири	а в России – 29,0 %; в 2005 годы в Сибири – 21,6 %, а в России – 17,7 %; в 2010 годы в Сибири – 17,7 %, а в России – 12,6 %. При этом в 2010 году доля бедных в Сибири в 1,4 раза превышала долю бедных в России.
9.	Смертность по социальным причинам (самоубийства, отравления алкоголем)	Рост смертности сибиряков по социальным причинам, в сравнении со среднероссийскими показателями	Ситуация социальной катастрофы. В течение 20 лет в Сибири наблюдается рост смертности по социальным причинам, в 1990 году она превышала среднероссийские показатели на 18 %, а к 2010 году превышение составило 60 %
10.	Доля населения с высшим образованием среди занятых в экономике	В Сибири сохраняется низкая доля людей с высшим образованием, занятых в экономике, она ниже, чем в среднем по России	Доля людей с высшим образованием, занятых в экономике, в Сибири в последние 18 лет составляет 90 % от среднего для России значения. Наблюдается небольшое снижение уровня образованности в Красноярском крае, Новосибирской области и резкое падение уровня образованности в Томской области – со 120-130 % от среднероссийских значений в 1990-1994 годах до 96-105 % в 2008-2009 годах.
11.	Уровень преступности – число преступлений на 10 тыс. нас.	В Сибири сохраняется более высокий уровень преступности, чем в среднем по России	Уровень преступности в Сибири в последние 20 лет на 15-30 % выше среднероссийских показателей. Причем в 2006-2010 годах наблюдался рост превышения показателей уровня преступности над средними по России значениями с 15 % до 30 %. Наибольший рост был зафиксирован в Томской области
12.	Уровень «особых» преступлений – число преступлений на 10 тыс. нас.	Рост уровня «особых» преступлений в Сибири в сопоставлении со среднероссийскими значениями	В последние 10 лет уровень «особых» преступлений в Сибири выше среднероссийских значений на 30-60 %. При этом в 2006-2010 годах произошел рост уровня «особых» преступлений в сопоставлении со среднероссийскими значениями: в СФО – с 34,1 % до 59,0 %; в Красноярском крае – с 17,7% до 41,9 %; в Новосибирской области – с 9,5 % до 26,5 %, в Томской области – с (-) 15,4 % до 30,1 %

Можно констатировать, что вклад Сибири в экономику и общественное развитие России в последние десятилетия уменьшается: снижаются дол валового продукта СФО в общероссийском валовом продукте; доля сибирского экспорта в общероссийском экспорте; доля финансирования сибирской науки в общероссийских расходах на исследования и разработки.

При этом происходит снижение относительной величины доходов сибиряков, доля бедных в Сибири превышает среднероссийские значения, растет смертность по социальным причинам, сохраняется более низкая доля людей с высшим образованием в сибирской экономике в сопоставлении со среднероссийским показателями. В Сибири сохраняется более высокий уровень преступности, чем в среднем по России, причем в последние годы наблюдается значительный рост превышения показателей «особых» преступлений (убийства, насилие, разбой), в сравнении со среднероссийскими значениями.

Выявленные тенденции можно обозначить как постепенное вытеснение Сибири на периферию процессов экономического, социального и культурного развития страны. Сибирь становится все более низкоразвитой, криминальной периферией Российской Федерации. Вполне возможно, что к этим негативным процессам добавится активная

миграция российского населения из сибирских регионов (миграционные процессы, как правило, запаздывают относительно социально-экономических изменений).

В данном случае можно будет говорить о потере Сибири для России: территориально Сибирь останется в составе России, но энергия экономической и социальной жизни в ней будет быстро затухать.

Россия и Сибирь вошли в новый политический цикл, который предполагает осмысление пройденного пути и определение новых стратегических ориентиров. Нужно отметить, что прошедшие 20 лет не были самыми успешными в истории социально-экономического и культурного развития Сибири. В настоящее время важно начать формировать повестку дня для страны и для Сибири, чтобы не быть окончательно вытесненными на периферию процессов развития, а занять достойное место в группе развивающихся регионов страны и мира.

СУДЬБА КОНТИНЕНТА СИБИРЬ: ПРОБЛЕМЫ РАЗВИТИЯ

ЭКСПЕРТНЫЙ ДИСКУРС

Научный редактор
Ефимов Валерий Сергеевич

Редактор О. Ф. Александрова
Дизайн обложки и компьютерная верстка А. В. Кондрасенко

Подписано в печать 19.06. 2012 г. Формат 60x84/8
Бумага офсетная. Печать плоская
Усл. печ. л. 20,0. Уч.-изд. л. 10,5
Тираж сигнальный 30 экз. Заказ 8192

Редакционно-издательский отдел
Библиотечно-издательского комплекса
Сибирского федерального университета
660041, г. Красноярск, пр. Свободный, 79
Тел/факс (391)206-21-49. E-mail rio@sfu-kras.ru
<http://rio.sfu-kras.ru>

Отпечатано Полиграфическим центром
Библиотечно-издательского комплекса
Сибирского федерального университета
660041, г. Красноярск, пр. Свободный, 82а
Тел. (391)206-26-58, (391)206-26-49